




Dell Latitude 3340

Příručka majitele

Regulační model: P47G
Regulační typ: P47G001



Poznámky, upozornění a varování

-  **POZNÁMKA:** POZNÁMKA označuje důležité informace, které umožňují lepší využití počítače.
-  **VÝSTRAHA: UPOZORNĚNÍ** poukazuje na možnost poškození hardwaru nebo ztráty dat a poskytuje návod, jak se danému problému vyhnout.
-  **VAROVÁNÍ:** VAROVÁNÍ upozorňuje na potenciální nebezpečí poškození majetku, úrazu nebo smrti.

Copyright © 2015 Dell Inc. Všechna práva vyhrazena. Tento produkt je chráněn autorskými právy a právy na duševní vlastnictví Spojených států a mezinárodními právy. Dell™ a logo Dell jsou obchodní známky společnosti Dell Inc. ve Spojených státech a/nebo v jiných jurisdikcích. Všechny ostatní značky a názvy uvedené v tomto dokumentu mohou být obchodní známky příslušných společností.

2016 -11

Rev. A01

Obsah

1 Práce na počítači.....	5
Před manipulací uvnitř počítače.....	5
Vypnutí počítače.....	6
Po manipulaci s vnitřními součástmi počítače.....	7
2 Demontáž a montáž součástí.....	8
Doporučené nástroje.....	8
Přehled systému.....	8
Demontáž karty Secure Digital (SD).....	10
Vložení karty SD (Secure Digital).....	10
Vyjmutí baterie.....	10
Vložení baterie.....	11
Vyjmutí karty SIM.....	11
Vložení karty SIM.....	12
Sejmutí spodního krytu.....	12
Nasazení spodního krytu.....	13
Vyjmutí paměti.....	13
Instalace paměti.....	13
Demontáž rámu klávesnice.....	13
Montáž rámu klávesnice.....	14
Demontáž klávesnice.....	14
Montáž klávesnice.....	16
Vyjmutí knoflíkové baterie.....	16
Vložení knoflíkové baterie.....	17
Demontáž desky konektoru zvuku.....	17
Montáž desky konektoru zvuku.....	17
Demontáž pevného disku.....	17
Montáž pevného disku.....	18
Vyjmutí reproduktorů.....	18
Vložení reproduktorů.....	19
Demontáž karty WLAN (Wireless Local Area Network).....	19
Montáž karty sítě WLAN.....	20
Demontáž karty WWAN (Wireless Wide Area Network).....	20
Montáž karty sítě WWAN.....	21
Demontáž systémového ventilátoru.....	21
Montáž systémového ventilátoru.....	22
Vyjmutí chladiče.....	23
Montáž chladiče.....	23
Demontáž sestavy displeje.....	24
Instalace sestavy displeje.....	25
Vyjmutí základní desky.....	26

Montáž základní desky.....	27
3 Nastavení systému.....	29
Sekvence spouštění.....	29
Navigační klávesy.....	29
Možnosti nástroje System Setup (Nastavení systému).....	30
Aktualizace systému BIOS	38
Systémové heslo a heslo pro nastavení.....	38
Nastavení systémového hesla a hesla pro nastavení.....	39
Odstranění nebo změna stávajícího hesla k systému nebo nastavení.....	39
4 Diagnostika.....	41
Rozšířená diagnostika vyhodnocení systému před jeho spuštěním (ePSA).....	41
Indikátory stavu zařízení.....	41
Indikátory stavu baterie.....	42
5 Technické specifikace.....	43
6 Kontaktování společnosti Dell.....	48


Práce na počítači

Před manipulací uvnitř počítače

Řiďte se těmito bezpečnostními pokyny, které pomohou ochránit počítač před případným poškozením a zajistí vaši bezpečnost. Pokud není uvedeno jinak, u každého postupu v tomto dokumentu se předpokládá splnění následujících podmínek:


- Přečetli jste si bezpečnostní informace dodané s počítačem.
- Součástí je možné nahradit nebo (v případě zakoupení samostatně) nainstalovat pomocí postupu pro odebrání provedeném v obráceném pořadí.

 **VAROVÁNÍ:** Před manipulací uvnitř počítače si přečtěte bezpečnostní pokyny dodané s počítačem. Další informace o vzorových bezpečnostních postupech naleznete na stránkách www.dell.com/regulatory_compliance

 **VÝSTRAHA:** Mnohé z oprav smí provádět pouze certifikovaný servisní technik. Sami byste měli odstraňovat pouze menší problémy a provádět jednoduché opravy, k nimž vás opravňuje dokumentace k produktu nebo k nimž vás prostřednictvím internetu či telefonicky vyzve tým služeb a podpory. Na škody způsobené neoprávněným servisním zásahem se nevztahuje záruka. Přečtěte si bezpečnostní pokyny dodané s produktem a dodržujte je.

 **VÝSTRAHA:** Aby nedošlo k elektrostatickému výboji, použijte uzemňovací náramek nebo se opakovaně dotýkejte nenatřeného kovového povrchu (například konektoru na zadní straně počítače).

 **VÝSTRAHA:** Zacházejte se součástmi a kartami opatrně. Nedotýkejte se součástí ani kontaktů na kartě. Držte kartu za okraje nebo za montážní svorku. Součásti, jako je například procesor, držte za okraje, ne za kolíky.

 **VÝSTRAHA:** Při odpojování kabelu vytahujte kabel za konektor nebo za vytahovací poutko, ne za vlastní kabel. Konektory některých kabelů mají upevňovací západku. Pokud odpojete tento typ kabelu, před jeho vytažením západku zmáčkněte. Když oddělujete konektory od sebe, zarovnejte je tak, aby nedošlo k ohnutí kolíků. Také před připojením kabelu se ujistěte, že jsou oba konektory správně zarovnané.


 **POZNÁMKA:** Barva počítače a některých součástí se může lišit od barev uvedených v tomto dokumentu.

Aby nedošlo k poškození počítače, před manipulací s vnitřními součástmi počítače proveďte následující kroky.

1. Ujistěte se, že je pracovní povrch rovný a čistý, aby nedošlo k poškrábání krytu počítače.
2. Vypněte počítač (Vypnutí počítače).
3. Pokud je počítač připojen k dokovacím zařízení, například k volitelné multimediální základně nebo k externí baterii, odpojte jej.

 **VÝSTRAHA:** Při odpojování síťového kabelu nejprve odpojte kabel od počítače a potom jej odpojte od síťového zařízení.

4. Odpojte všechny síťové kabely od počítače.
5. Odpojte počítač a všechna připojená zařízení od elektrických zásuvek.
6. Zavřete displej a otočte počítač spodní stranou nahoru na plochý pracovní povrch.

 **POZNÁMKA:** Před servisním zásahem uvnitř počítače je třeba vyjmout hlavní baterii, aby nedošlo k poškození základní desky.








7. Vyjměte hlavní baterii.
8. Otočte počítač horní stranou nahoru.



9. Otevřete displej.
10. Stisknutím tlačítka napájení uzemněte základní desku.
 - △ **VÝSTRAHA:** Aby nedošlo k úrazu elektrickým proudem, před otevřením krytu počítače vždy odpojte počítač od elektrické zásuvky.
 - △ **VÝSTRAHA:** Před manipulací s vnitřními součástmi počítače proveďte uzemnění tím, že se dotknete nenatřené kovové plochy, jako například kovové části na zadní straně počítače. Během práce se opětovně dotýkejte nenatřené kovové povrchu, abyste vybili statickou elektřinu, která by mohla interní součásti počítače poškodit.
11. Vyjměte z příslušných slotů všechny nainstalované karty ExpressCard nebo čipové karty.

Vypnutí počítače

△ **VÝSTRAHA:** Aby nedošlo ke ztrátě dat, před vypnutím počítače uložte a zavřete všechny otevřené soubory a ukončete všechny spuštěné aplikace.

1. Ukončete operační systém:
 - Systém Windows 8.1:
 - Zařízení s dotykovým ovládáním:
 - a. Přejetím prstem od středu k pravému okraji obrazovky otevřete nabídku Ovládací tlačítka, kde vyberete tlačítko **Nastavení**.
 - b. Vyberte  a poté na možnost **Vypnout**.nebo
 - * na úvodní obrazovce klepněte na  a poté na možnost **Vypnout**.
 - Pomocí myši:
 - a. Umístěte ukazatel myši do pravého horního rohu obrazovky a klikněte na tlačítko **Nastavení**.
 - b. Klikněte na  a vyberte možnost **Vypnout**.nebo
 - * na úvodní obrazovce klikněte na  a poté na možnost **Vypnout**.
 - Windows 7:
 1. Klikněte na tlačítko **Start** .
 2. Klikněte na tlačítko **Vypnout**.nebo
 1. Klikněte na tlačítko **Start** .
 2. Klikněte na šipku v pravém dolním rohu nabídky **Start** a poté klikněte na tlačítko **Vypnout**.
2. Ujistěte se, že je vypnutý počítač i veškerá další připojená zařízení. Pokud se počítač a připojená zařízení při ukončení operačního systému automaticky nevypnou, vypněte je stiskem tlačítka napájení po dobu 6 vteřin.

Po manipulaci s vnitřními součástmi počítače

Po dokončení montáže se ujistěte, že jsou připojena všechna externí zařízení, karty a kabely. Učiňte tak dříve, než zapnete počítač.

△ VÝSTRAHA: Aby nedošlo k poškození počítače, používejte pouze baterie určené pro tento konkrétní počítač Dell. Nepoužívejte baterie navržené pro ostatní počítače Dell.

1. Připojte veškerá externí zařízení, například replikátor portů, externí baterii nebo mediální základnu, a namontujte všechny karty, například kartu ExpressCard.
2. Připojte k počítači všechny telefonní nebo síťové kabely.

△ VÝSTRAHA: Chcete-li připojit síťový kabel, nejprve připojte kabel do síťového zařízení a teprve poté do počítače.

3. Vložte baterii.
4. Připojte počítač a všechna připojená zařízení do elektrických zásuvek.
5. Zapněte počítač.

Demontáž a montáž součástí

V této části naleznete podrobné informace o postupu demontáže a montáže součástí z počítače.

Doporučené nástroje

Postupy uvedené v tomto dokumentu mohou vyžadovat použití následujících nástrojů:

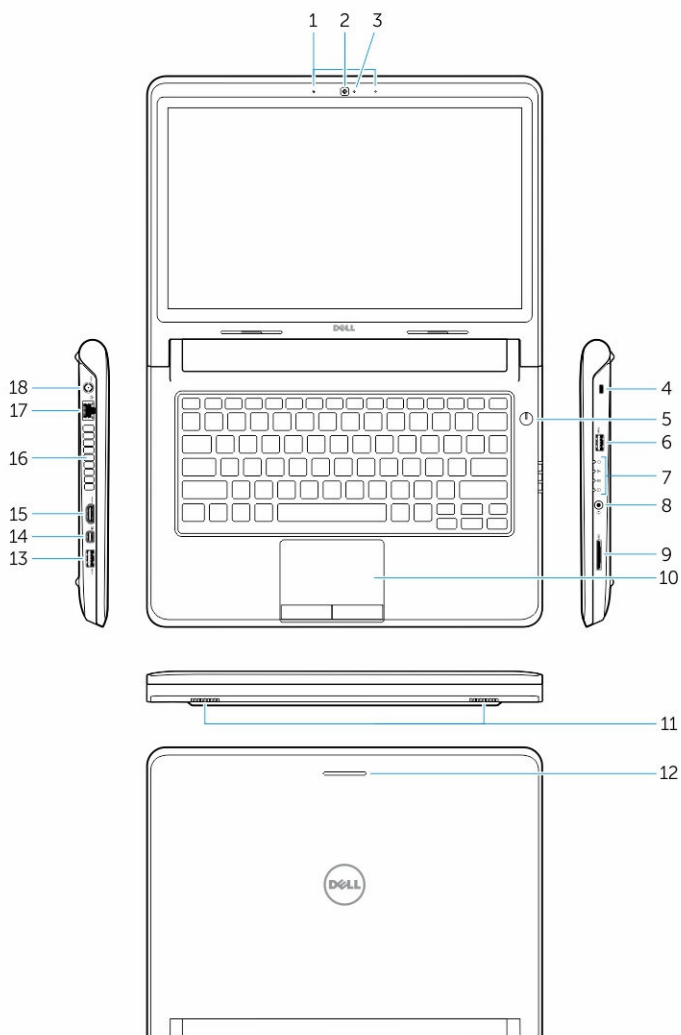
- malý plochý šroubovák,
- šroubovák Phillips #0,
- šroubovák Phillips #1,
- malá plastová jehla.

Přehled systému



Obrázek 1. Čelní pohled

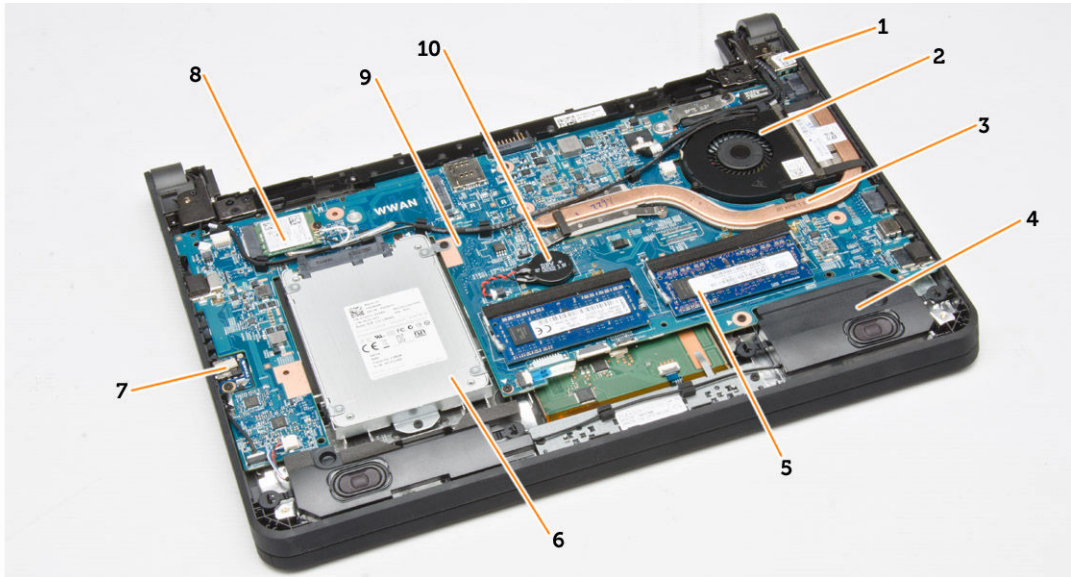
- | | |
|-------------------|---------------|
| 1. displej | 2. klávesnice |
| 3. rám klávesnice | |



Obrázek 2. Funkce

1. mikrofony
2. kamera
3. indikátor stavu kamery
4. slot bezpečnostního kabelu
5. tlačítko napájení
6. konektor USB 3.0
7. indikátory stavu
8. konektor zvuku
9. čtečka paměťových karet
10. dotyková podložka
11. reproduktory,
12. indikátor stavu sítě
13. konektor USB 3.0 s technologií PowerShare
14. konektor mini DisplayPort
15. konektor HDMI
16. větrací otvory
17. síťový konektor

18. konektor napájení



Obrázek 3. Vnitřní pohled – zezadu

- | | |
|--------------------------|-------------------------|
| 1. konektor napájení | 2. systémový ventilátor |
| 3. chlazení | 4. reproduktor |
| 5. paměťový modul, | 6. pevný disk |
| 7. deska konektoru zvuku | 8. karta WLAN |
| 9. základní desku. | 10. knoflíková baterie |

Demontáž karty Secure Digital (SD)

1. Postupujte podle pokynů v části *Před manipulací uvnitř počítače*.
2. Zatlačením uvolněte kartu SD z počítače.



3. Vysuňte kartu SD z počítače.

Vložení karty SD (Secure Digital)

1. Zasunujte kartu SD do jejího slotu, dokud neuslyšíte cvaknutí.
2. Postupujte podle pokynů v části *Po manipulaci uvnitř počítače*.

Vyjmutí baterie

1. Postupujte podle pokynů v části *Před manipulací uvnitř počítače*.
2. Posuňte zajišťovací západky do odemčené polohy a vysuňte baterii z počítače.



Vložení baterie

△ VÝSTRAHA: Dbejte na to, aby ve slotu pro baterii obě strany baterie lícovaly. Pokud nebude baterie správně lícovat, může dojít k poškození baterie a západek baterie. Při vkládání baterie do pozice baterie nepoužívejte sílu.

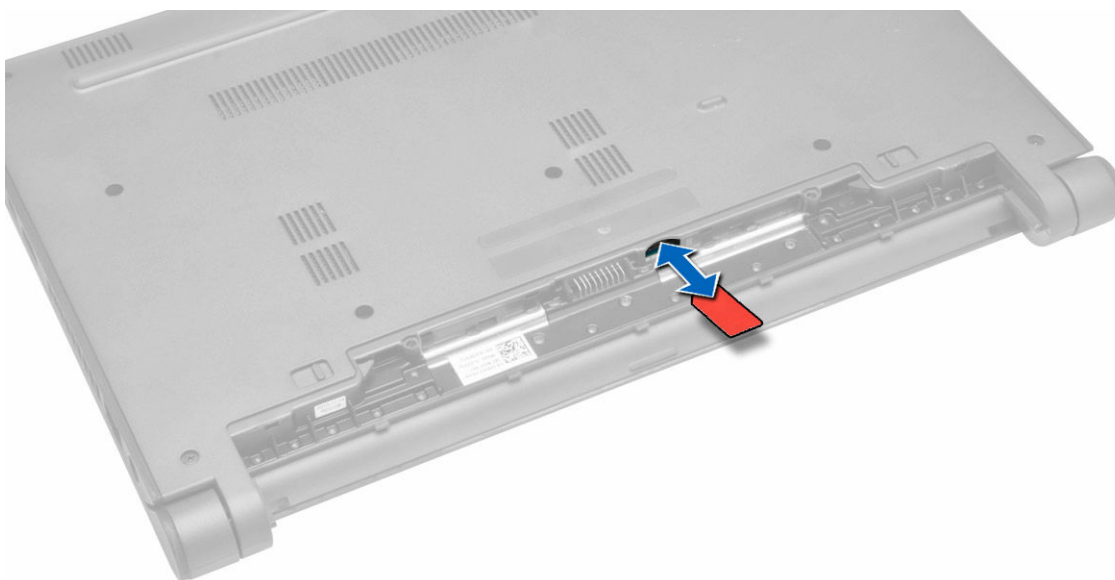
1. Slícujte obě strany baterie se slotem baterie.
2. Zasuňte baterii do pozice, dokud nezapadne na místo.

✎ POZNÁMKA: Pokud baterie nebude pevně usazena, nainstalujte ji znovu.

3. Postupujte podle postupu v části [Po manipulaci uvnitř počítače](#).

Vyjmutí karty SIM

1. Postupujte podle pokynů v části *Před manipulací uvnitř počítače*.
2. Vyjměte baterii.
3. Zatlačte kartu SIM směrem dovnitř a vyjměte ji z počítače.

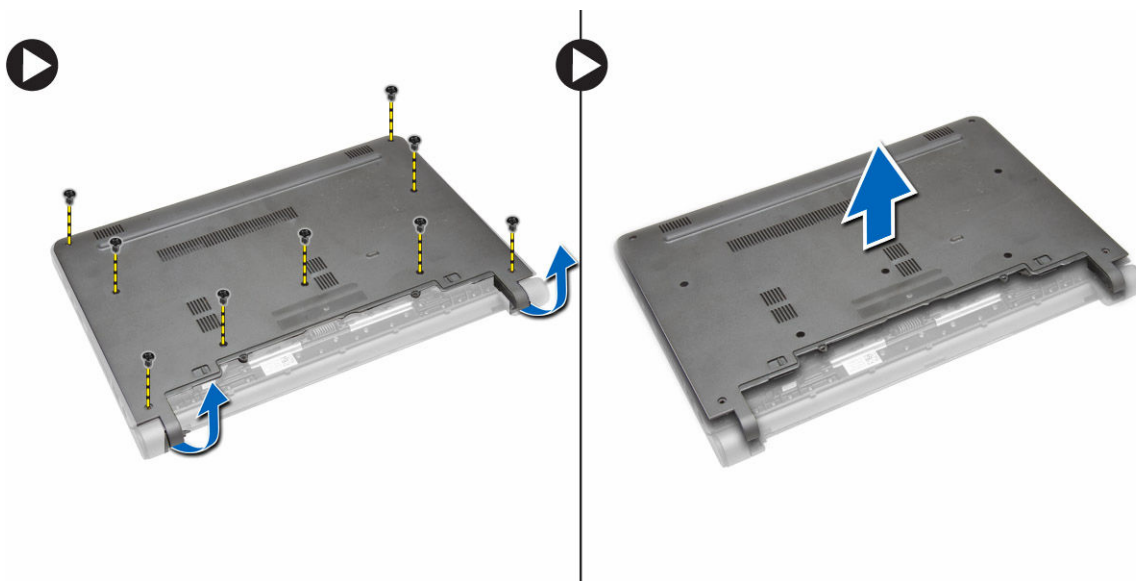


Vložení karty SIM

1. Vložte kartu SIM do její pozice v počítači a zatlačte, dokud nezapadne na své místo.
2. Vložte baterii.
3. Postupujte podle pokynů v části *Po manipulaci uvnitř počítače*.

Sejmutí spodního krytu

1. Postupujte podle pokynů v části *Před manipulací uvnitř počítače*.
2. Vyměňte baterii.
3. Sejměte spodní kryt z počítače následovně:
 - a. Odstraňte šrouby, které upevňují spodní kryt k počítači.
 - b. Vypačte hrany spodního krytu a sejměte spodní kryt z počítače.

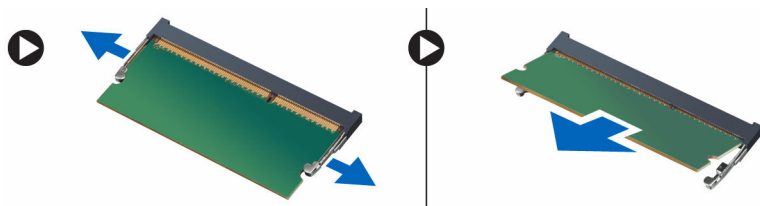


Nasazení spodního krytu

1. Zarovnejte hrany spodního krytu na počítači a zatlačte na něj, dokud nezapadne na své místo.
2. Utáhněte šrouby, které připevňují spodní kryt k počítači.
3. Vložte baterii.
4. Postupujte podle pokynů v části *Po manipulaci uvnitř počítače*.

Vyjmutí paměti

1. Postupujte podle pokynů v části *Před manipulací uvnitř počítače*.
2. Demontujte následující součásti:
 - a. baterie
 - b. spodní kryt
3. Vyjměte paměťové moduly z počítače následovně:
 - a. Vypačte pojistnou svorku od paměťových modulů, dokud se paměťové moduly nevysunou.
 - b. Vyjměte paměťové moduly z počítače.

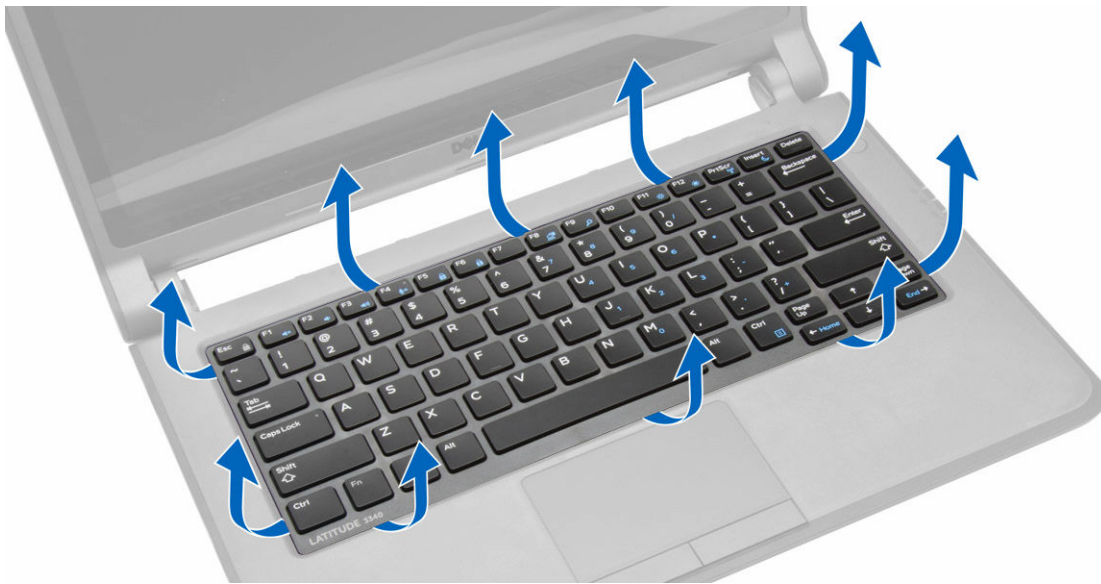


Instalace paměti

1. Vložte paměťový modul do patice modulu a zatlačte na něj, aby zapadl na místo.
2. Namontujte následující součásti:
 - a. spodní kryt
 - b. baterie
3. Postupujte podle pokynů v části *Po manipulaci uvnitř počítače*.

Demontáž rámu klávesnice

1. Postupujte podle pokynů v části *Před manipulací uvnitř počítače*.
2. Jemně vypačte rám klávesnice odspodu a pokračujte až k hornímu okraji.



3. Odeberte rám klávesnice z počítače.



Montáž rámu klávesnice

1. Umístěte rám klávesnice na příslušné místo.
2. Postupně zatlačte na strany rámu, dokud nezapadne na své místo.
3. Postupujte podle pokynů v části *Po manipulaci uvnitř počítače*.

 **POZNÁMKA:** Může být také potřeba zatlačit na střed rámu klávesnice, abyste ho upevnili do jeho pozice.

Demontáž klávesnice

1. Postupujte podle pokynů v části *Před manipulací uvnitř počítače*.
2. Demontujte následující součásti:
 - a. baterie
 - b. rám klávesnice

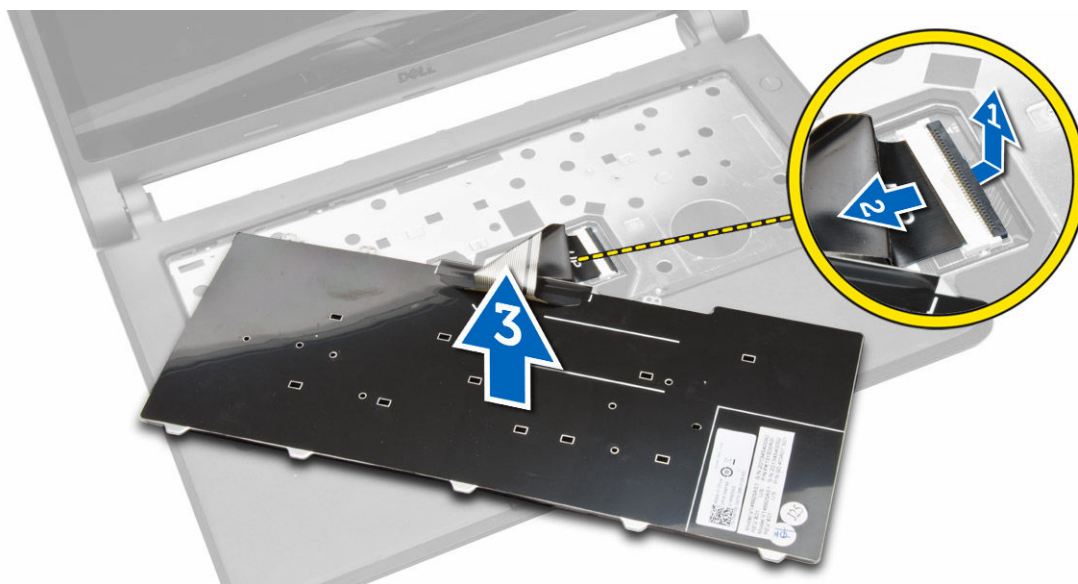
3. Odstraňte šrouby, které připevňují klávesnici k počítači.



4. Zatlačte dolů [1] a zdvihněte [2] klávesnici k počítači, abyste získali přístup k jejímu kabelu.



5. Otočte klávesnici, odpojte kabel klávesnice z konektoru a vyjměte klávesnici z počítače.

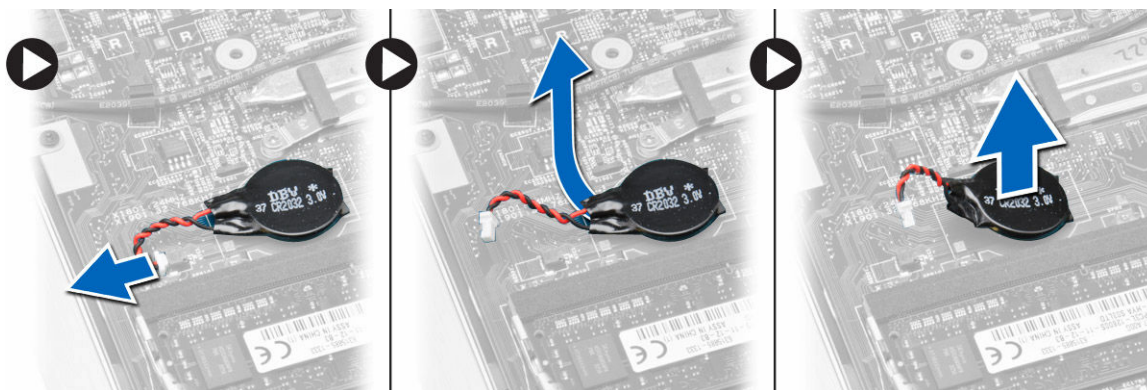


Montáž klávesnice

1. Připojte kabel klávesnice ke konektoru v počítači.
2. Obrátte klávesnici a nainstalujte klávesnici do její pozice.
3. Upevněte klávesnici do počítače pomocí šroubů.
4. Namontujte následující součásti:
 - a. rám klávesnice
 - b. baterie
5. Postupujte podle pokynů v části *Po manipulaci uvnitř počítače*.

Vyjmutí knoflíkové baterie

1. Postupujte podle pokynů v části *Před manipulací uvnitř počítače*.
2. Demontujte následující součásti:
 - a. baterie
 - b. spodní kryt
3. Vyměňte knoflíkovou baterii z počítače následovně:
 - a. Odpojte kabel knoflíkové baterie od základní desky.
 - b. Vytlačte knoflíkovou baterii z patice na základní desce.
 - c. Vyměňte knoflíkovou baterii ze základní desky.

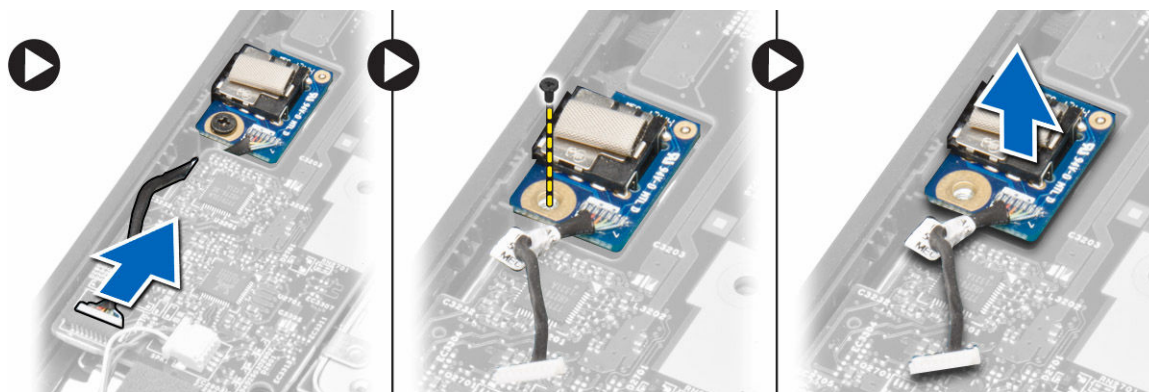


Vložení knoflíkové baterie

1. Připojte kabel knoflíkové baterie k základní desce.
2. Vložte knoflíkovou baterii do konektoru na základní desce.
3. Namontujte následující součásti:
 - a. spodní kryt
 - b. baterie
4. Postupujte podle pokynů v části *Po manipulaci uvnitř počítače*.

Demontáž desky konektoru zvuku

1. Postupujte podle pokynů v části *Před manipulací uvnitř počítače*.
2. Demontujte následující součásti:
 - a. baterie
 - b. spodní kryt
3. Vyjměte desku konektoru zvuku z počítače následovně:
 - a. Odpojte kabel desky konektoru zvuku od základní desky.
 - b. Vyjměte šroub upevňující desku konektoru zvuku k počítači.
 - c. Zvedněte a vyjměte desku konektoru zvuku z počítače.



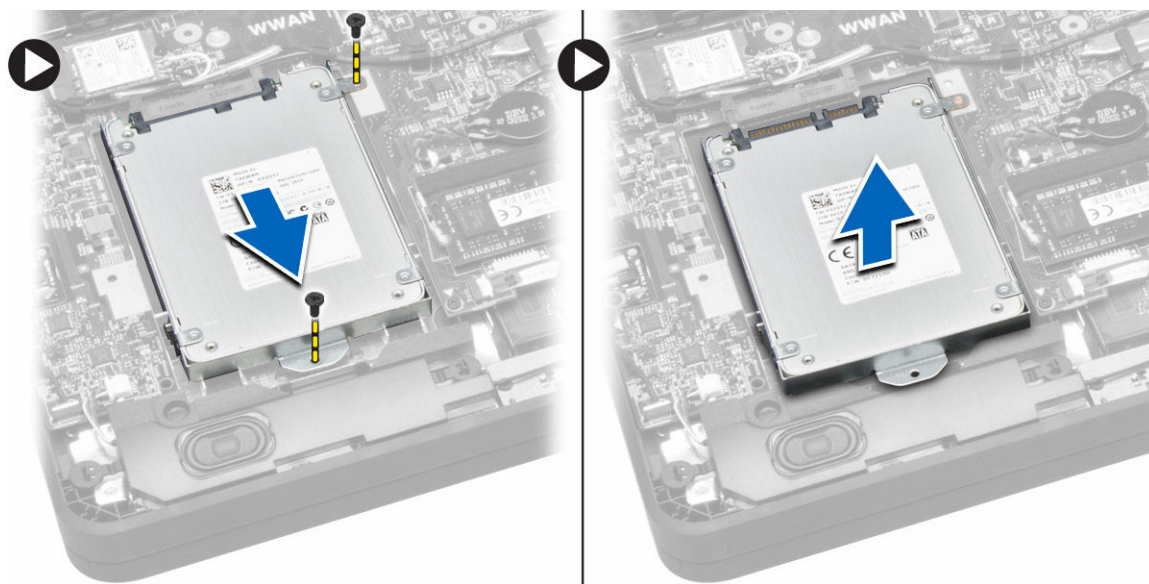
Montáž desky konektoru zvuku

1. Umístěte desku konektoru zvuku do příslušné pozice v počítači.
2. Utáhněte šroub upevňující desku konektoru zvuku k počítači.
3. Připojte kabel desky konektoru zvuku k základní desce.
4. Namontujte následující součásti:
 - a. spodní kryt
 - b. baterie
5. Postupujte podle pokynů v části *Po manipulaci uvnitř počítače*.

Demontáž pevného disku

1. Postupujte podle pokynů v části *Před manipulací uvnitř počítače*.
2. Demontujte následující součásti:
 - a. baterie
 - b. spodní kryt
3. Vyjměte pevný disk z počítače následovně:

- a. Vyměňte šrouby upevňující pevný disk k počítači. Vysunutím odpojte pevný disk od konektoru na základní desce.
- b. Zdvihněte a vyjměte pevný disk z počítače.

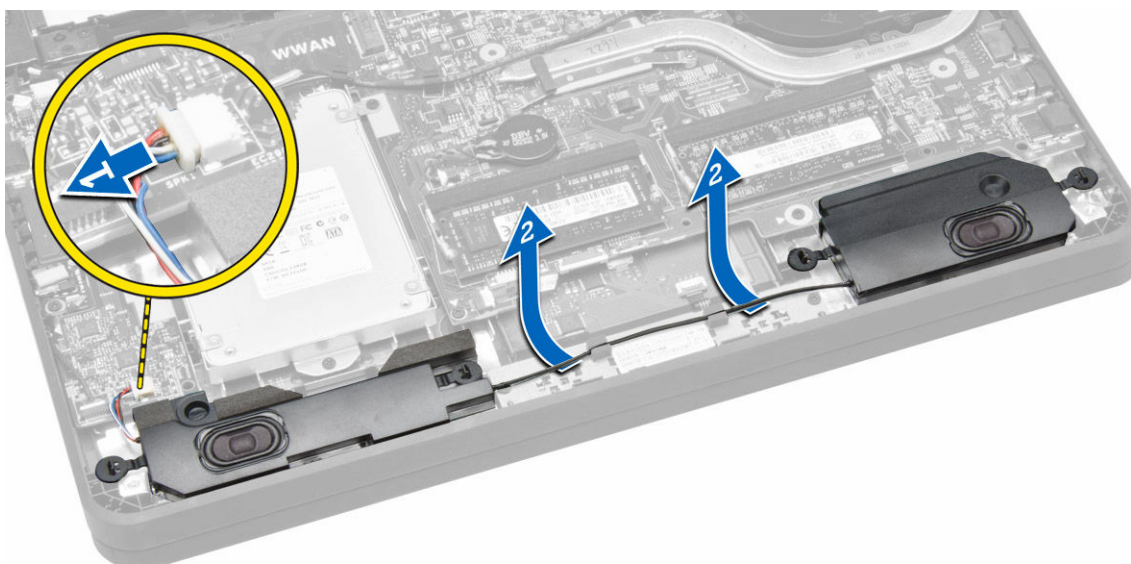


Montáž pevného disku

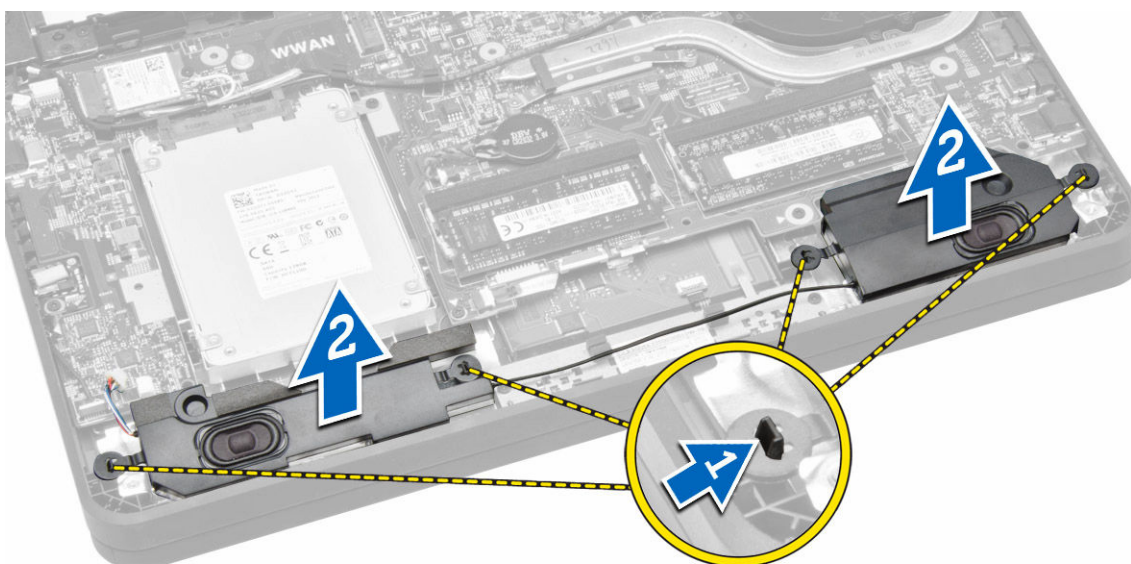
1. Zarovnejte pevný disk do jeho pozice v počítači.
2. Zasuňte pevný disk do jeho konektoru na základní desce.
3. Upevněte pevný disk k počítači pomocí šroubů.
4. Namontujte následující součásti:
 - a. spodní kryt
 - b. baterie
5. Postupujte podle pokynů v části *Po manipulaci uvnitř počítače*.

Vyjmutí reproduktorů

1. Postupujte podle pokynů v části *Před manipulací uvnitř počítače*.
2. Demontujte následující součásti:
 - a. baterie
 - b. spodní kryt
3. Odpojte kabel reproduktoru od základní desky [1]. Vyměňte kabel reproduktoru z drážek v počítači [2].



4. Uvolněte výčnělky reproduktoru z držáku v počítači [1]. Zdvihněte a vyjměte reproduktory z počítače [2].



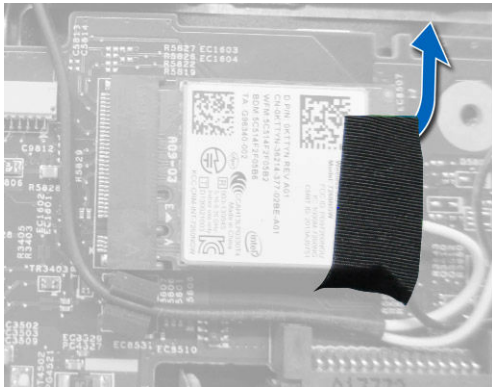
Vložení reproduktorů

1. Umístěte reproduktory do jejich pozice a vedte jejich kabel drážkami.
2. Zatlačte na reproduktory, aby výčnělky na nich zapadly do držáků v počítači.
3. Připojte kabel reproduktoru k základní desce.
4. Namontujte následující součásti:
 - a. spodní kryt
 - b. baterie
5. Postupujte podle pokynů v části *Po manipulaci uvnitř počítače*.

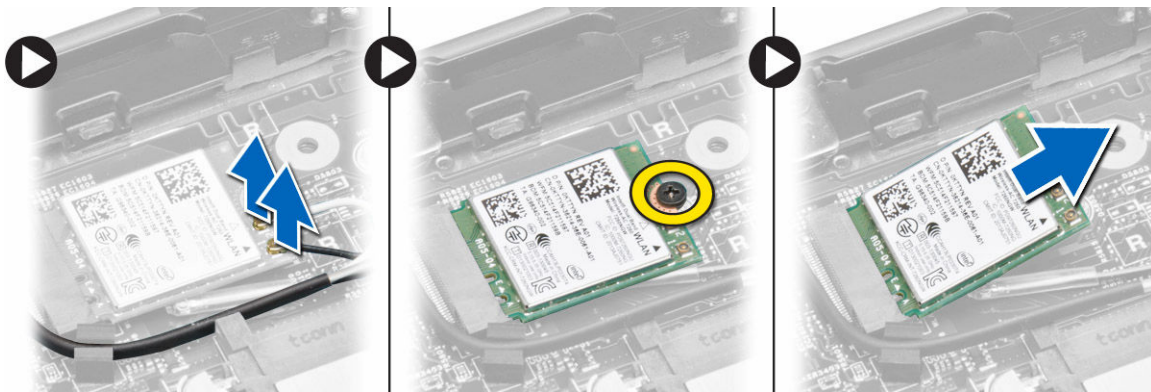
Demontáž karty WLAN (Wireless Local Area Network)

1. Postupujte podle pokynů v části *Před manipulací uvnitř počítače*.
2. Demontujte následující součásti:

- a. baterie
 - b. spodní kryt
3. Odstraňte lepicí pásku upevňující anténní kabely ke kartě WLAN.



4. Vyjměte kartu WLAN následovně:
 - a. Odpojte kabely antény od karty WLAN.
 - b. Odstraňte šroub, který upevňuje kartu WLAN k počítači.
 - c. Vyjměte kartu WLAN z počítače.



Montáž karty síť WLAN

1. Vložte kartu WLAN do příslušného konektoru v počítači.
2. Zatlačte na kartu síť WLAN směrem dolů a utáhněte šroub připevňující kartu síť WLAN v počítači.
3. Připojte anténní kabely k příslušným konektorům označeným na kartě WLAN.
4. Přilepte lepicí pásku k upevnění anténních kabelů karty WLAN.
5. Namontujte následující součásti:
 - a. spodní kryt
 - b. baterie
6. Postupujte podle pokynů v části *Po manipulaci uvnitř počítače*.

Demontáž karty WWAN (Wireless Wide Area Network)

1. Postupujte podle pokynů v části *Před manipulací uvnitř počítače*.
2. Demontujte následující součásti:
 - a. baterie
 - b. spodní kryt
3. Odstraňte lepicí pásku upevňující anténní kabely ke kartě WWAN.



4. Vyměňte kartu WWAN následovně:
 - a. Odpojte anténní kabely od karty WWAN.
 - b. Odstraňte šroub, který upevňuje kartu WWAN k počítači.
 - c. Demontujte kartu WWAN z počítače.



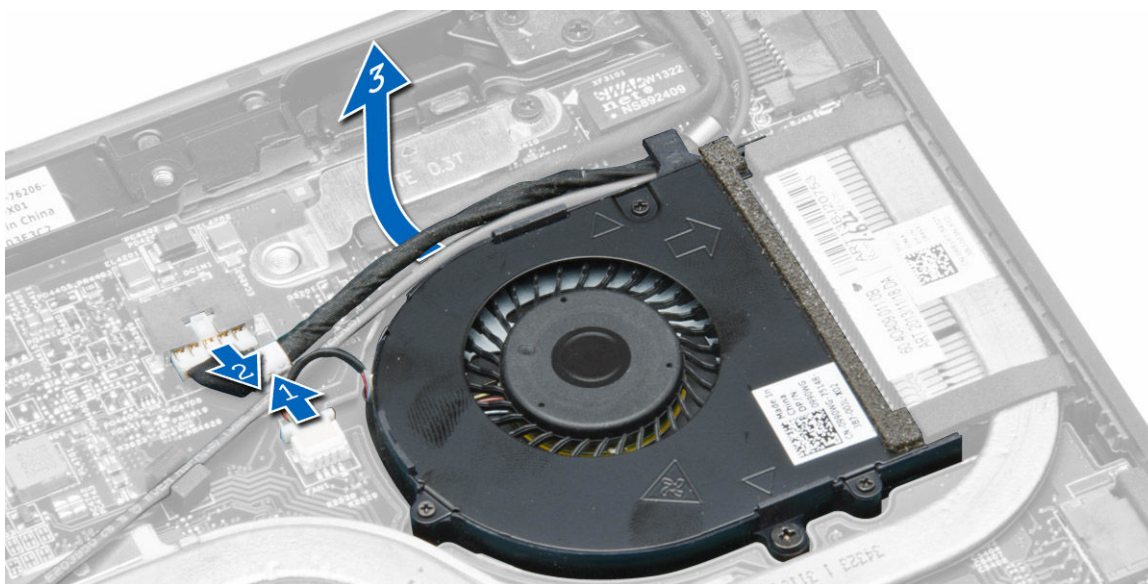
Montáž karty síť WWAN

1. Vložte kartu WWAN do příslušného konektoru v počítači.
2. Zatlačte na kartu síť WWAN směrem dolů a utáhněte šroub připevňující kartu síť WWAN v počítači.
3. Připojte kabely antény k příslušným konektorům označeným na kartě WWAN.
4. Přilepte lepicí pásku k upevnění anténních kabelů karty WWAN.
5. Namontujte následující součásti:
 - a. spodní kryt
 - b. baterie
6. Postupujte podle pokynů v části *Po manipulaci uvnitř počítače*.

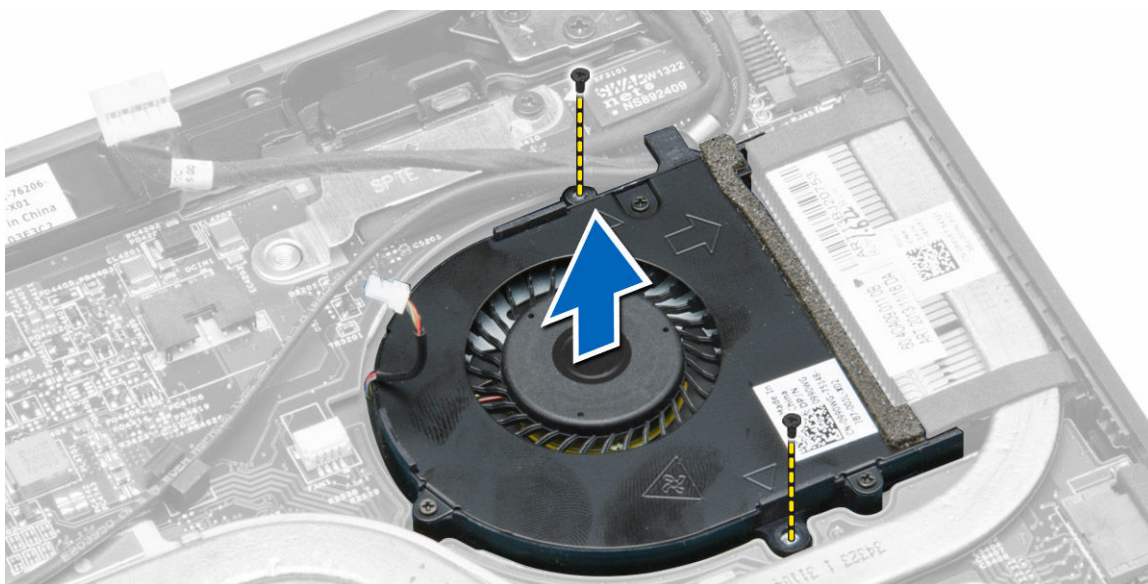
Demontáž systémového ventilátoru

1. Postupujte podle pokynů v části *Před manipulací uvnitř počítače*.
2. Demontujte následující součásti:
 - a. spodní kryt
 - b. baterie
3. Proveďte demontáž systémového ventilátoru následovně:
 - a. Odpojte kabel systémového ventilátoru [1] a napájecí kabel [2] od základní desky.
 - b. Vyměňte napájecí kabel z držáku, abyste měli přístup ke šroubu systémového ventilátoru [3].

 **POZNÁMKA:** Odpojení napájecího kabelu je volitelné. Aby bylo možné snadno vyjmout systémový ventilátor, doporučuje se odpojit napájecí kabel.



c. Vyšroubujte šrouby připevňující systémový ventilátor k počítači. Vyměňte systémový ventilátor z počítače.

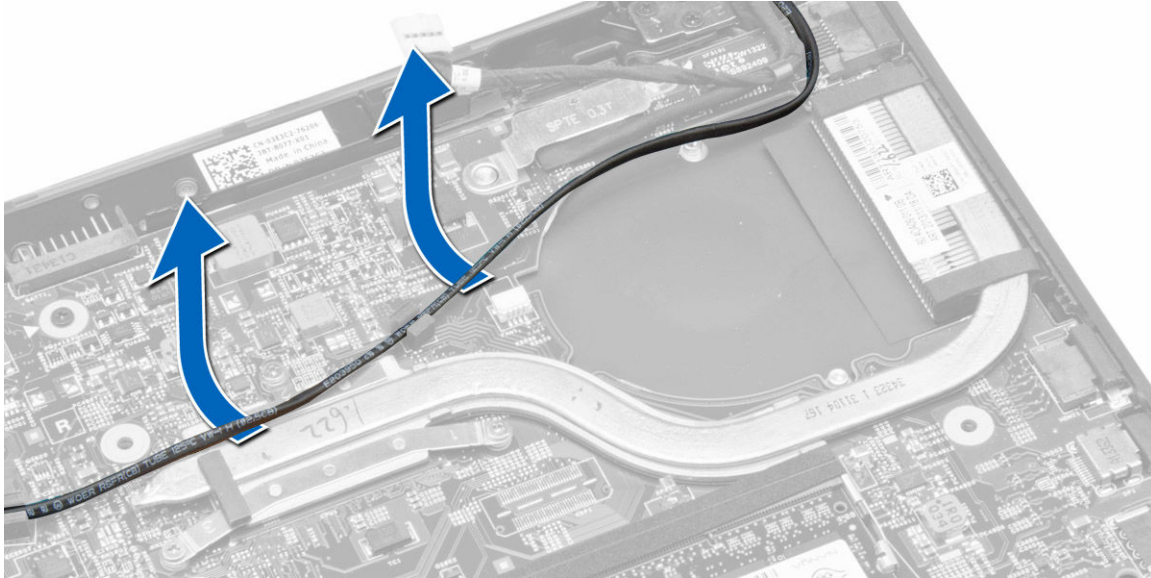


Montáž systémového ventilátoru

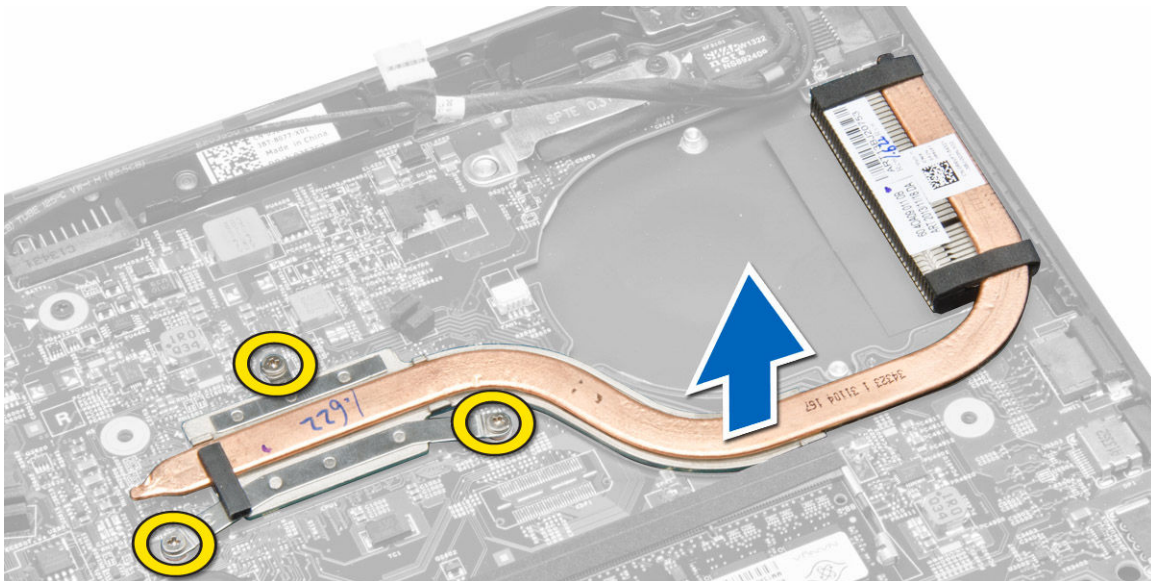
1. Provedte montáž systémového ventilátoru následovně:
 - a. Umístěte systémový ventilátor do příslušné pozice.
 - b. Připojte kabel systémového ventilátoru a napájecí kabel k základní desce.
 - c. Utáhněte šrouby, které systémový ventilátor připevňují k počítači.
 - d. Ved'te napájecí kabel jeho držákem v počítači.
2. Namontujte následující součásti:
 - a. baterie
 - b. spodní kryt
3. Postupujte podle pokynů v části *Po manipulaci uvnitř počítače*.

Vyjmutí chladiče

1. Postupujte podle pokynů v části *Před manipulací uvnitř počítače*.
2. Demontujte následující součásti:
 - a. baterie
 - b. spodní kryt
 - c. systémový ventilátor
3. Vyjměte kabely antény karty WLAN z drážek na základní desce.



4. Povolte jisticí šrouby upevňující chladič k počítači a vyjměte chladič z počítače.



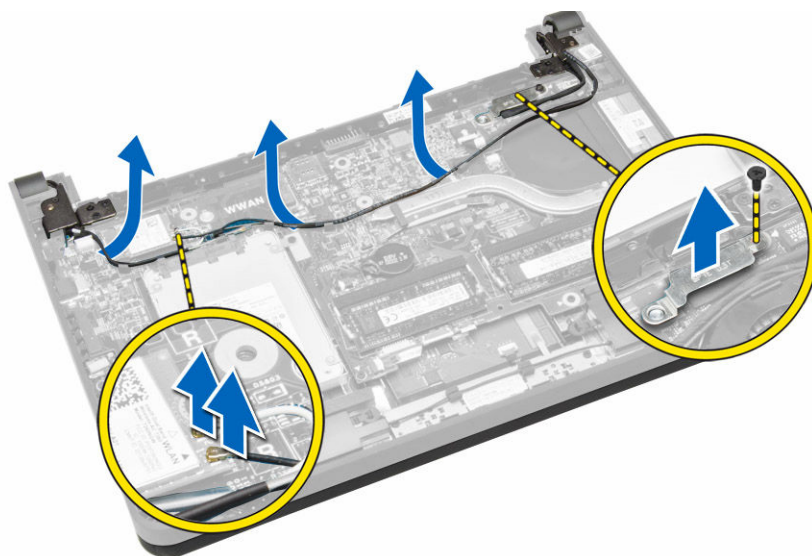
Montáž chladiče

1. Umístěte chladič do počítače.
2. Utáhněte jisticí šrouby upevňující chladič k základní desce.
3. Ved'te kabely antény karty WLAN jejich drážkami na základní desce.

4. Namontujte následující součásti:
 - a. systémový ventilátor
 - b. spodní kryt
 - c. baterie
5. Postupujte podle pokynů v části *Po manipulaci uvnitř počítače*.

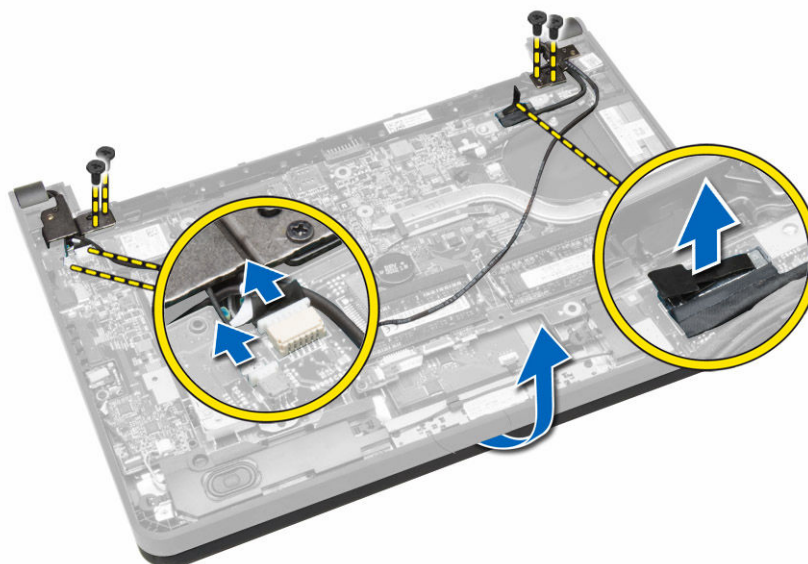
Demontáž sestavy displeje

1. Postupujte podle pokynů v části *Před manipulací uvnitř počítače*.
2. Demontujte následující součásti:
 - a. baterie
 - b. spodní kryt
3. Postupujte takto:
 - a. Odpojte kabely antény od karty WLAN. Vyměňte kabely antény z karty WLAN.
 - b. Vyšroubujte šroub upevňující držák nad kabelem displeje a vyjměte držák.
 - c. Odpojte kabel displeje od základní desky.



4. Postupujte takto:
 - a. Odpojte dotykový displej, konektor sítě a kabely displeje.
 - b. Vyšroubujte šrouby, které připevňují závěsy displeje k sestavě opěrky rukou.
 - c. Vyměňte sestavu opěrky rukou ze sestavy displeje.

⚠ VÝSTRAHA: Zdvihněte pomalu sestavu opěrky rukou, abyste nepoškodili sestavu displeje.



5. Vysuňte sestavu opěrky rukou, abyste uvolnili sestavu displeje.

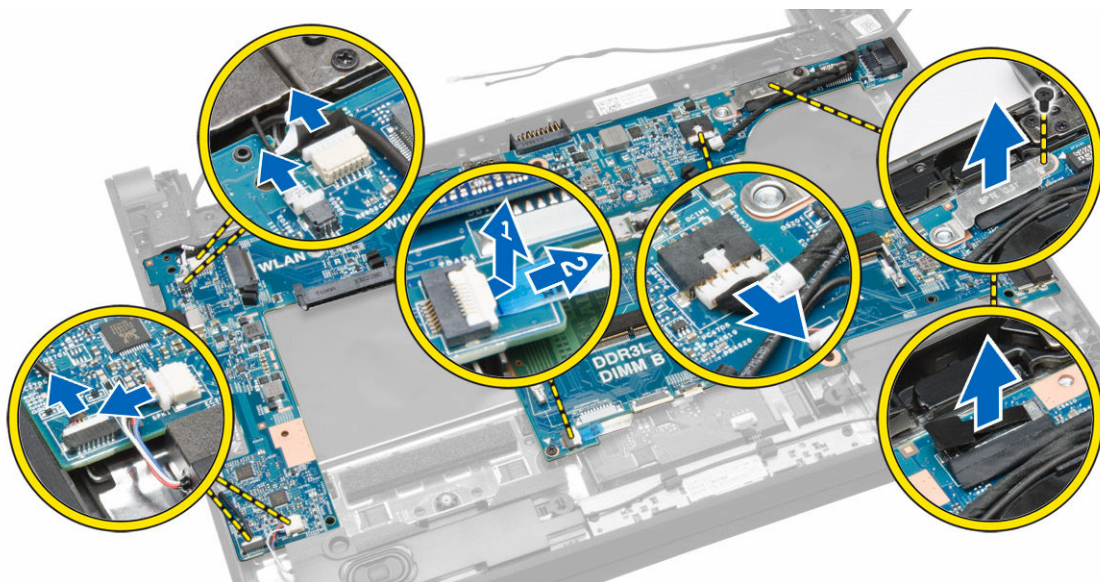


Instalace sestavy displeje

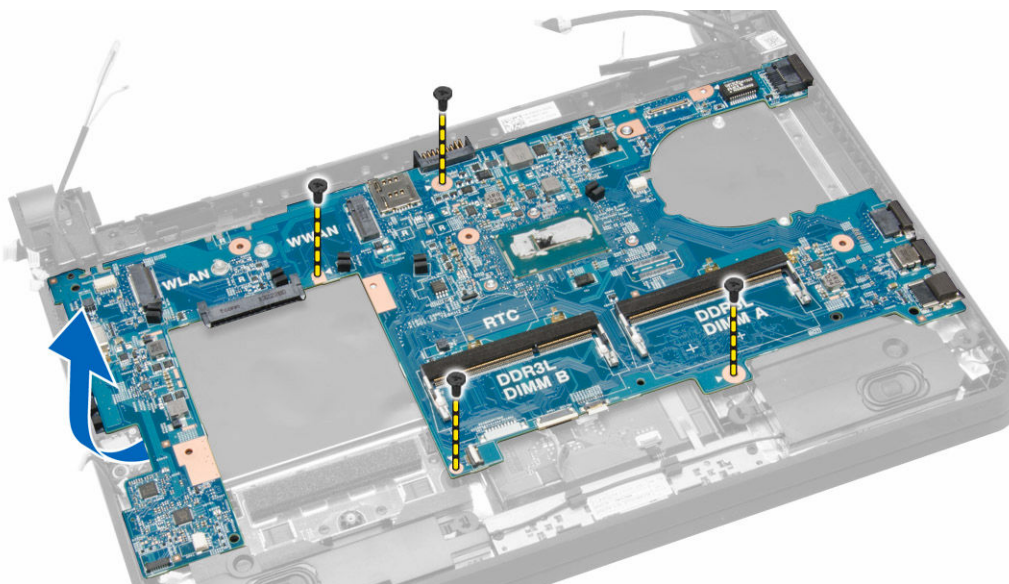
1. Zarovnejte sestavu opěrky rukou se sestavou displeje.
2. Utáhněte šroubky připevňující závěsy displeje k sestavě opěrky rukou.
3. Připojte následující kabely:
 - a. dotykový displej
 - b. síťový konektor
 - c. displej
4. Zarovnejte držák nad kabel displeje a upevněte ho pomocí šroubu k počítači.
5. Připojte kabely antény ke kartě WLAN a vedte je jejich drážkami v počítači.
6. Namontujte následující součásti:
 - a. baterie
 - b. spodní kryt
7. Postupujte podle pokynů v části *Po manipulaci uvnitř počítače*.

Vyjmutí základní desky

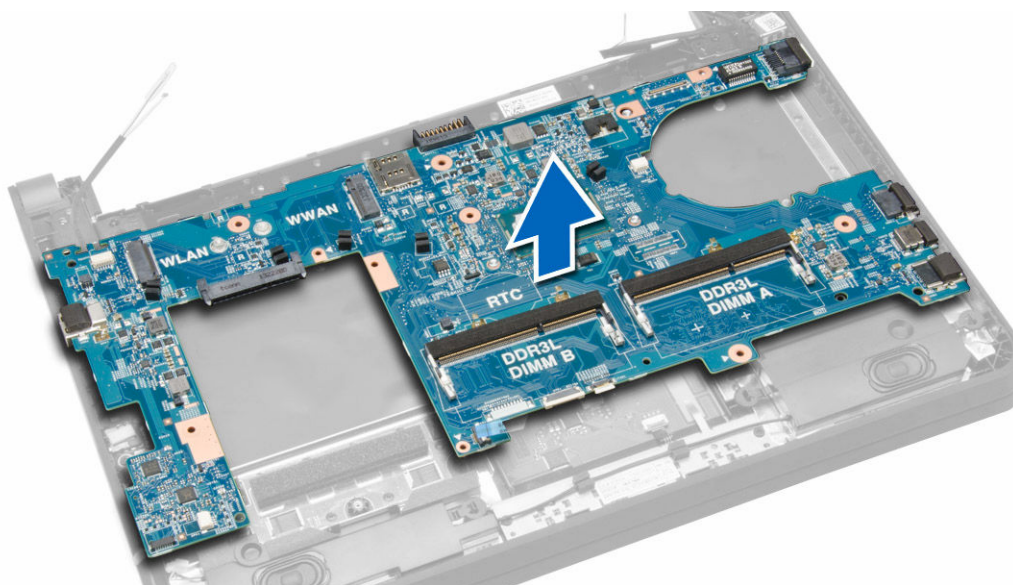
1. Postupujte podle pokynů v části *Před manipulací uvnitř počítače*.
2. Demontujte následující součásti:
 - a. karta SD
 - b. baterie
 - c. karta SIM
 - d. spodní kryt
 - e. paměť,
 - f. rám klávesnice
 - g. klávesnice
 - h. knoflíková baterie
 - i. deska konektoru zvuku
 - j. pevný disk
 - k. karta WLAN
 - l. karta WWAN
 - m. systémový ventilátor
 - n. chlazení
3. Od základní desky odpojte následující kabely:
 - a. dotyková podložka
 - b. konektor zvuku
 - c. reproduktor
 - d. dotykový displej
 - e. síťový konektor
 - f. držák kabelu displeje a displej
 - g. napájení



4. Vyjměte šrouby, které upevňují základní desku ke skříni.



5. Zvedněte a vyjměte základní desku ze skříně.



Montáž základní desky

1. Umístěte základní desku do šasi.
2. Upevněte základní desku k šasi pomocí šroubů.
3. Na systémové desce připojte ke konektorům následující kabely:
 - a. napájení
 - b. držák kabelu displeje a displej
 - c. síťový konektor
 - d. dotykový displej
 - e. reproduktor
 - f. konektor zvuku
 - g. dotyková podložka
4. Namontujte následující součásti:
 - a. chlazení

- b. systémový ventilátor
 - c. karta WWAN
 - d. karta WLAN
 - e. pevný disk
 - f. deska konektoru zvuku
 - g. knoflíková baterie
 - h. klávesnice
 - i. rám klávesnice
 - j. paměťové moduly
 - k. spodní kryt
 - l. karta SIM
 - m. baterie
 - n. karta SD
5. Postupujte podle pokynů v části *Po manipulaci uvnitř počítače*.

Nastavení systému

Nástroj Nastavení systému umožňuje spravovat hardware počítače a měnit možnosti v systému BIOS. V nástroji Nastavení systému můžete provádět následující:

- Měnit nastavení NVRAM po přidání nebo odebrání hardwaru
- Prohlížet konfiguraci hardwaru počítače
- Povolit nebo zakázat integrovaná zařízení
- Měnit mezní limity výkonu a napájení
- Spravovat zabezpečení počítače

Sekvence spouštění

Sekvence spouštění umožňuje obejít pořadí spouštěcích zařízení nastavené v nástroji Nastavení systému a spouštět počítač přímo z vybraného zařízení (například optické jednotky nebo pevného disku). Během testu POST (Power-on Self Test) po zobrazení loga Dell máte k dispozici následující možnosti:


- Vstup do nastavení systému stisknutím klávesy <F2>
- Vyvolání jednorázové nabídky zavádění systému stisknutím klávesy <F12>

Jednorázová nabídka zavádění systému obsahuje zařízení, ze kterých můžete spustit počítač a možnost diagnostiky. Možnosti nabídky zavádění jsou následující:

- Removable Drive (Vyjímatelný disk) (je-li k dispozici)
- STXXXX Drive (Jednotka STXXXX)

 **POZNÁMKA: XXX představuje číslo jednotky SATA.**


- Optical Drive (Optická jednotka)
- Diagnostics (Diagnostika)

 **POZNÁMKA: Po výběru možnosti Diagnostics (Diagnostika) se zobrazí obrazovka diagnostiky ePSA.**

Na obrazovce s pořadím zavádění jsou k dispozici také možnosti přístupu na obrazovku nástroje Nastavení systému.

Navigační klávesy


V následující tabulce naleznete klávesy pro navigaci nastavením systému.

 **POZNÁMKA: V případě většiny možností nastavení systému se provedené změny zaznamenají, ale použijí se až po restartu počítače.**


Tabulka 1. Navigační klávesy

Klávesy	Navigace
Šipka nahoru	Přechod na předchozí pole.
Šipka dolů	Přechod na další pole.
<Enter>	Výběr hodnoty ve vybraném poli (je-li to možné) nebo přechod na odkaz v poli.




Klávesy	Navigace
Mezerník	Rozbalení a sbalení rozevírací nabídky (je-li to možné).
<Tab>	Přechod na další specifickou oblast.  POZNÁMKA: Pouze u standardního grafického prohlížeče.
<Esc>	Přechod na předchozí stránku až do dosažení hlavní obrazovky. Stiskem klávesy <Esc> na hlavní obrazovce zobrazíte výzvu k uložení všech neuložených změn a restartu systému.
<F1>	Zobrazení souboru s nápovědou k nástroji Nastavení systému.

Možnosti nástroje System Setup (Nastavení systému)



 **POZNÁMKA: V závislosti na počítači a nainstalovaných zařízeních nemusí být některé z uvedených položek k dispozici.**

Tabulka 2. General (Obecné)

Možnost	Popis
System Information	V této sekci jsou uvedeny primární funkce hardwaru počítače. <ul style="list-style-type: none"> • System Information • Memory Information (Informace o paměti) • Processor Information (Informace o procesoru) • Device Information (Informace o zařízeních)
Battery Information	Zobrazí stav nabití baterie.
Boot Sequence	Umožňuje změnit pořadí, ve kterém se počítač pokouší najít operační systém. Jsou vybrány všechny možnosti. <ul style="list-style-type: none"> • Windows Boot Manager • UEFI LITEONIT LCS-128M6S 2,57 mm XX GB.  POZNÁMKA: XX představuje velikost pevného disku. <p>Můžete zvolit i možnosti seznamu zavádění. Mezi tyto možnosti patří:</p> <ul style="list-style-type: none"> • Legacy (Zpětná kompatibilita) • UEFI (Výchozí nastavení)
Advanced Boot Options	Umožňuje povolit starší volitelné paměti ROM v režimu spouštění UEFI.
Date/Time	Slouží ke změně data a času.

Tabulka 3. System Configuration (Konfigurace systému)

Možnost	Popis
Integrated NIC	Slouží ke konfiguraci integrované síťové karty. Možnosti jsou následující: <ul style="list-style-type: none"> • Disabled (Neaktivní) • Enabled (Aktivní) • Enabled w/PXE (Aktivní s funkcí PXE) – výchozí nastavení






Možnost	Popis
SATA Operation	<ul style="list-style-type: none"> Enabled UEFI Network Stack (Aktivní sada síťových protokolů UEFI) <p> POZNÁMKA: Tato možnost je ve výchozím nastavení zakázána. Pokud ji povolíte, budou nainstalovány dostupné síťové protokoly UEFI, což umožní síťovým funkcím zavaděče a operačního systému používat aktivní rozhraní NIC. Aby bylo možné použít tuto možnost, je třeba zakázat možnost Enabled w/PXE (Aktivní s funkcí PXE).</p> <p>Slouží ke konfiguraci interního řadiče pevného disku SATA. Možnosti jsou následující:</p> <ul style="list-style-type: none"> Disabled (Neaktivní) AHCI (výchozí nastavení) <p> POZNÁMKA: Řadič SATA je nakonfigurován tak, aby podporoval režim AHCI.</p>
Drives	<p>Slouží ke konfiguraci interních disků SATA. Možnost je následující:</p> <ul style="list-style-type: none"> SATA-0 <p>Výchozí nastavení: Disk je povolen.</p>
SMART Reporting	<p>Toto pole určuje, zda jsou během spouštění systému hlášeny chyby integrovaných pevných disků. Tato technologie je součástí specifikací SMART (technologie vlastní analýzy a hlášení).</p> <ul style="list-style-type: none"> Enable SMART Reporting (Povolit hlášení SMART) – Tato možnost je ve výchozím nastavení zakázána.
USB Configuration	<p>Slouží ke konfiguraci rozhraní USB. Možnosti jsou následující:</p> <ul style="list-style-type: none"> Enable Boot Support (Povolit podporu zavádění) Enable External USB Port (Povolit externí port USB) Enable USB 3.0 Ports (Povolit porty USB 3.0) <p>Výchozí nastavení: Všechny možnosti jsou povoleny.</p>
USB PowerShare	<p>Umožňuje konfigurovat chování funkce USB PowerShare. Tato možnost je ve výchozím nastavení zakázána.</p> <ul style="list-style-type: none"> Enable USB PowerShare (Povolit funkci USB PowerShare)
Audio	<p>Umožňuje povolit nebo zakázat integrovaný řadič zvuku.</p> <ul style="list-style-type: none"> Enable Audio (Povolit zvuk – výchozí nastavení)


Možnost	Popis
Unobtrusive Mode	<p>Pokud je možnost povolena, stisknutím kombinace kláves <Fn> + vypnete veškeré osvětlení a zvuk v systému. Tyto funkce lze zapnout opětovným stisknutím kombinace kláves <Fn> + .</p> <ul style="list-style-type: none"> • Enable Unobtrusive Mode (Povolit nerušivý režim) <p>Tato možnost je ve výchozím nastavení zakázána.</p>
Miscellaneous Devices	<p>Umožňuje povolit nebo zakázat různá zařízení na desce. Možnosti jsou následující:</p> <ul style="list-style-type: none"> • Enable Microphone (Povolit mikrofon) • Enable Hard Drive Free Fall Protection (Povolit ochrana proti následkům pádu pevného disku) • Enable Camera (Povolit kameru) • Enable Media Card (Povolit paměťové karty) • Disable Media Card (Zakázat paměťové karty) <p>Výchozí nastavení: Všechna zařízení jsou povolena.</p>

Tabulka 4. Video

Možnost	Popis
LCD Brightness	Umožňuje nastavit jas displeje, když je snímač okolí vypnut.


Tabulka 5. Security (Zabezpečení)

Možnost	Popis
Admin Password	<p>Slouží k nastavení, změně a smazání hesla správce.</p> <ul style="list-style-type: none">  POZNÁMKA: Pokud se heslo správce používá společně se systémovým heslem a/nebo heslem pevného disku, je třeba nejprve nastavit heslo správce.  POZNÁMKA: Úspěšná změna hesla se projeví okamžitě.  POZNÁMKA: Smazáním hesla správce automaticky smažete heslo systému a heslo pevného disku.  POZNÁMKA: Úspěšná změna hesla se projeví okamžitě. <p>Výchozí nastavení: Not set (Nenastaveno)</p>
System Password	<p>Slouží k nastavení, změně a smazání hesla systému.</p> <ul style="list-style-type: none">  POZNÁMKA: Úspěšná změna hesla se projeví okamžitě. <p>Výchozí nastavení: Not set (Nenastaveno)</p>
Internal HDD-0 Password	<p>Slouží k nastavení, změně a smazání hesla správce.</p> <p>Výchozí nastavení: Not set (Nenastaveno)</p>
Strong Password	Slouží k prosazení nutnosti vždy nastavit silné heslo.

Možnost	Popis
	Výchozí nastavení: Možnost Enable Strong Password (Povolit silné heslo) je zakázána.
Password Configuration	Můžete definovat délku hesla. Minimálně 4, maximálně 32 znaků
Password Bypass	Slouží k povolení či zakázání oprávnění k obejití hesla systému a hesla interního pevného disku, pokud jsou nastavena. Možnosti jsou následující: <ul style="list-style-type: none"> • Disabled (Neaktivní) – výchozí nastavení • Reboot bypass (Obejití při restartu)
Password Change	Slouží k povolení či zakázání oprávnění k heslům systému a pevného disku, pokud je nastaveno heslo správce. Výchozí nastavení: Možnost Allow Non-Admin Password Changes (Povolit změny hesla jiného typu než hesla správce) není vybrána.
Non-Admin Setup Changes	Umožňuje určit, zda změny voleb nastavení jsou povoleny, pokud je nastaveno heslo správce. Volba je vypnuta. <ul style="list-style-type: none"> • Umožňuje změny bezdrátového přepínače
Computrace	Slouží k povolení či zakázání volitelného softwaru Computrace. Možnosti jsou následující: <ul style="list-style-type: none"> • Deactivate (Deaktivovat) – výchozí nastavení • Disable (Zakázat) • Activate (Aktivovat) <p> POZNÁMKA: Možnosti Aktivovat a Zakázat trvale aktivují či zakážou tuto funkci a poté již nebudou povoleny další změny.</p>
CPU XD Support	Slouží k povolení režimu Execute Disable u procesoru. Výchozí nastavení: Enable CPU XD Support (Povolit podporu režimu CPU XD)
OROM Keyboard Access	Slouží k nastavení přístupu k zadání obrazovek konfigurace komponenty OROM za použití klávesových zkratk během spouštění. Možnosti jsou následující: <ul style="list-style-type: none"> • Enable (Povolit) – výchozí nastavení • One Time Enable (Povolit jedenkrát) • Disable (Zakázat)
Admin Setup Lockout	Brání uživatelům v přístupu k nastavením, pokud je nastaveno heslo správce. Výchozí nastavení: Disabled (Neaktivní)

Tabulka 6. Secure Boot

Možnost	Popis
Secure Boot Enable	Umožňuje povolit nebo zakázat zabezpečené spouštění. Možnosti jsou následující: <ul style="list-style-type: none"> • Disabled (Neaktivní) • Enabled (Aktivní) – výchozí nastavení
Expert Key Management	Umožňuje manipulaci s databázemi bezpečnostních klíčů pouze v případě, že je systém v režimu Custom Mode (Vlastní režim). Možnost Enable Custom Mode (Povolit vlastní režim) je ve výchozím nastavení zakázána. Možnosti jsou následující: <ul style="list-style-type: none"> • PK • KEK

Možnost	Popis
	<ul style="list-style-type: none"> • db • dbx <p>Pokud povolíte režim Custom Mode (Vlastní režim), zobrazí se odpovídající možnosti pro klíče PK, KEK, db a dbx. Možnosti jsou následující:</p> <ul style="list-style-type: none"> • Save to File (Uložit do souboru) – Uloží klíč do uživatelem zvoleného souboru. • Replace from File (Nahradit ze souboru) – Nahradí aktuální klíč klíčem z uživatelem zvoleného souboru. • Append from File (Připojit ze souboru) – Přidá klíč do aktuální databáze z uživatelem zvoleného souboru. • Delete (Odstranit) – Odstraní vybraný klíč. • Reset All Keys (Resetovat všechny klíče) – Resetuje klíče na výchozí nastavení. • Delete All Keys (Odstranit všechny klíče) – Odstraní všechny klíče. <p> POZNÁMKA: Pokud režim Custom Mode (Vlastní režim) zakážete, všechny provedené změny se odstraní a obnoví se výchozí nastavení klíčů.</p>


Tabulka 7. Výkon

Možnost	Popis
Multi Core Support	<p>Toto pole určuje, zda bude povoleno jedno nebo všechna jádra procesoru. Výkon některých aplikací bude zvýšen, pokud bude povoleno více jader. Tato funkce je ve výchozím nastavení povolena. Slouží k povolení či zakázání podpory více jader procesoru. Možnosti jsou následující:</p> <ul style="list-style-type: none"> • All (Vše) – výchozí nastavení • 1 • 2
Intel SpeedStep	<p>Slouží k povolení či zakázání funkce Intel SpeedStep.</p> <p>Výchozí nastavení: Enable Intel SpeedStep (Povolit funkci Intel SpeedStep)</p>
C States Control	<p>Slouží k povolení či zakázání dalších režimů spánku procesoru.</p> <p>Výchozí nastavení: Enable C states (Povolit stavy C).</p>
Intel TurboBoost	<p>Tato možnost slouží k povolení či zakázání režimu procesoru Intel TurboBoost.</p> <p>Výchozí nastavení: Enable Intel TurboBoost (Povolit režim Intel TurboBoost)</p>
Hyper-Thread Control	<p>Slouží k povolení či zakázání funkce Hyper-Threading v procesoru.</p>

Možnost	Popis
	Výchozí nastavení: Enabled (Povoleno)
Rapid Start Technology	<p>Tato možnost slouží k povolení nebo zakázání funkce Intel Rapid Start, která vylepšuje životnost baterie automatickým přepnutím systému do režimu nízké spotřeby energie při přechodu do režimu spánku po uživatelem nastavené prodlevě.</p> <ul style="list-style-type: none"> • Intel Rapid Start Feature (Funkce Intel Rapid Start) • Přepnutí na funkci Rapid Start pomocí časovače <p>Výchozí nastavení: Obě pole jsou povolena</p>

Tabulka 8. Power Management (Řízení spotřeby)

Možnost	Popis
AC Behavior	<p>Umožňuje, aby se počítač automaticky zapnul, pokud je připojen síťový adaptér. Volba je vypnuta.</p> <ul style="list-style-type: none"> • Wake on AC (Zapnutí při zapojení do sítě)
Auto On Time	<p>Slouží k nastavení času, kdy se počítač automaticky zapne. Možnosti jsou následující:</p> <ul style="list-style-type: none"> • Disabled (Neaktivní) – výchozí nastavení • Every Day (Každý den) • Weekdays (V pracovní dny) • Vyberte dny:
USB Wake Support	<p>Umožňuje, aby zařízení USB probouzela počítač z pohotovostního režimu. Volba je vypnuta.</p> <ul style="list-style-type: none"> • Enable USB Wake Support (Povolit podporu probuzení přes USB)
Wireless Radio Control	<p>Umožňuje ovládat vysílač WLAN a WWAN. Možnosti jsou následující:</p> <ul style="list-style-type: none"> • Control WLAN Radio (Ovládání vysílače WLAN) • Control WWAN Radio (Ovládání vysílače WWAN) <p>Výchozí nastavení: obě možnosti jsou zakázány.</p>
Wake on LAN/WLAN	<p>Tato možnost umožňuje počítači zapnutí ze stavu vypnutí při spuštění speciálním signálem ze sítě LAN. Toto nastavení nemá vliv na možnost Wake-up from the Standby (Probudit z pohotovostního režimu) a musí být povoleno v operačním systému. Tato funkce funguje pouze v případě, že je počítač připojen ke zdroji napájení.</p> <ul style="list-style-type: none"> • Disabled (Zakázáno) – Nepovolí systému zapnutí pomocí speciálních signálů LAN při přijetí signálu k probuzení ze sítě LAN nebo bezdrátové sítě LAN (Výchozí nastavení). • LAN Only (Pouze LAN) – Umožňuje zapnutí systému prostřednictvím speciálních signálů ze sítě LAN. • WLAN Only (Pouze WLAN) • LAN or WLAN (LAN nebo WLAN) • LAN with PXE Boot (LAN se spuštěním PXE)
Block Sleep	<p>Umožňuje zabránit počítači ve vstupu do režimu spánku. Volba je ve výchozím nastavení zakázána.</p> <ul style="list-style-type: none"> • Block Sleep (S3) (Režim spánku bloků S3)

Možnost	Popis
Peak Shift	Funkce Peak Shift minimalizuje využití energie napájecího adaptéru během času energetické špičky. Možnost je ve výchozím nastavení zakázána.
Advance Battery Charge Configuration	Režim Advanced Battery Charge (Rozšířené nabíjení baterie) snižuje životnost baterie při zachování podpory náročného používání během pracovního dne. Možnost je ve výchozím nastavení zakázána.
Primary Battery Charge Configuration	Umožňuje vám změnit konfiguraci nabíjení baterie. <ul style="list-style-type: none"> • Adaptive (Adaptivní – výchozí nastavení) • Standard (Standardní) • ExpressCharge (Funkce ExpressCharge). • Primarily AC Use (Primárně používat napájení střídavým proudem) • Custom (Vlastní) <p> POZNÁMKA: Nastavení baterie nemusí být k dispozici pro všechny typy baterií. Pokud chcete povolit tuto možnost, musí být zakázán režim Advanced Battery Charge Mode (Rozšířené nabíjení baterie).</p>
Intel Smart Connect Technology	Tato funkce umožňuje systému pravidelně vyhledávat blízká bezdrátová připojení, zatímco je systém v režim spánku. Výchozí nastavení: Enabled (Povoleno)

Tabulka 9. POST Behavior


Možnost	Popis
Adapter Warnings	Umožňuje aktivovat výstražné zprávy o adaptéru, pokud jsou používány určité napájecí adaptéry. Tato možnost je ve výchozím nastavení povolena. <ul style="list-style-type: none"> • Enable Adapter Warnings (Povolit varování o adaptéru)
Keypad	Umožňuje výběr jedné ze dvou metod pro povolení numerické klávesnice, která je součástí interní klávesnice. <ul style="list-style-type: none"> • Fn Key Only (Jen funkční klávesa) (Výchozí nastavení) • Klávesou Numlock
Numlock Enable	Umožní vám použít funkci Numlock při zavádění systému. Funkce je výchozím nastavení povolena.
Fn Key Emulation	Umožňuje spojit klávesovou funkci <Scroll Lock> na PS-2 klávesnici s klávesovou funkcí <Fn> na interní klávesnici. Tato možnost je ve výchozím nastavení povolena. <ul style="list-style-type: none"> • Enable Fn Key Emulation (Povolit emulaci klávesy Fn)
Fn Lock Options	Pokud je tato možnost povolena, umožní kombinací kláves <Fn> +<Esc> přepínat primární chování kláves <F1> až <F12> mezi jejich standardní a sekundární funkcí. <ul style="list-style-type: none"> • Fn Lock Hot Key (Klávesová zkratka zámku klávesy Fn) – výchozí nastavení <ul style="list-style-type: none"> – Standard (Standardní) – výchozí nastavení – Secondary (Sekundární)
Fastboot	Umožňuje urychlit spouštění systému. Možnosti jsou následující: <ul style="list-style-type: none"> • Minimal (Minimální) – výchozí nastavení • Thorough (Nejvyšší) • Auto (Automatické)
Extend BIOS POST Time	Tato možnost vytváří dodatečné zpoždění zavaděče. Díky tomu můžete zobrazit stavové zprávy funkce POST. <ul style="list-style-type: none"> • 0 seconds (0 sekund – výchozí nastavení)

Možnost	Popis
	<ul style="list-style-type: none"> • 5 seconds (5 sekund) • 10 seconds (10 sekund)

Tabulka 10. Virtualization Support (Podpora virtualizace)

Možnost	Popis
Virtualization	<p>Tato možnost určuje, zda může nástroj Virtual Machine Monitor (VMM) používat doplňkové funkce hardwaru poskytované virtualizační technologií Intel Virtualization Technology.</p> <ul style="list-style-type: none"> • Enable Intel Virtualization Technology (Povolit technologii Intel Virtualization Technology – výchozí nastavení)

Tabulka 11. Bezdrátové připojení

Možnost	Popis
Wireless Switch	<p>Umožňuje nastavit, která bezdrátová zařízení budou ovládána pomocí spínače bezdrátové komunikace. Možnosti jsou následující:</p> <ul style="list-style-type: none"> • WWAN • Bluetooth • WLAN <p>Všechny možnosti jsou ve výchozím nastavení povoleny.</p> <p> POZNÁMKA: V operačním systému Windows 8.1 je nastavení možnosti Wireless Switch (Spínač bezdrátové komunikace) řízeno přímo ovladačem pro operační systém. Toto nastavení tedy neovlivňuje nastavení možnosti Wireless Switch Behavior (Chování spínače bezdrátové komunikace).</p>
Wireless Device Enable	<p>Slouží k povolení či zakázání interních bezdrátových zařízení. Možnosti jsou následující:</p> <ul style="list-style-type: none"> • WWAN • Bluetooth • WLAN <p>Všechny možnosti jsou ve výchozím nastavení povoleny.</p>
Lid-Mounted Wireless Activity LED	<p>Toto pole umožňuje ovládat indikátor LED aktivity bezdrátového připojení na krytu počítače.</p> <ul style="list-style-type: none"> • Always Off (Vždy vypnuto) • Led Indicates Wireless Activity (Indikátor LED signalizuje bezdrátovou aktivitu) – výchozí nastavení

Tabulka 12. Maintenance (Údržba)

Možnost	Popis
Service Tag	Slouží k zobrazení servisního čísla počítače.
Asset Tag	Slouží k vytvoření systémového inventárního čísla, pokud dosud nebylo nastaveno. Tato možnost není ve výchozím nastavení nastavena.



Tabulka 13. System Logs (Systémové protokoly)

Možnost	Popis
BIOS Events	Zobrazí protokol událostí systému BIOS a umožňuje jej smazat.

Možnost	Popis
	<ul style="list-style-type: none"> • Clear Log (Smazat protokol)
Thermal Events	Zobrazí protokol teplotních událostí a umožňuje jej smazat. <ul style="list-style-type: none"> • Clear Log (Smazat protokol)
Power Events	Zobrazí protokol událostí napájení a umožňuje jej smazat. <ul style="list-style-type: none"> • Clear Log (Smazat protokol)

Aktualizace systému BIOS

Aktualizaci systému BIOS (nastavení systému) doporučujeme provádět při výměně základní desky, nebo je-li k dispozici nová verze. V případě notebooků se ujistěte, že je baterie plně nabitá, a připojte jej k elektrické zásuvce

1. Restartujte počítač.
2. Přejděte na web dell.com/support.
3. Zadejte **servisní označení** nebo **kód expresní služby** a klepněte na tlačítko **Submit** (Odeslat).
 -  **POZNÁMKA:** Chcete-li najít servisní označení, klepněte na odkaz **Where is my Service Tag? (Kde je moje servisní označení?)**
 -  **POZNÁMKA:** Pokud nemůžete najít své výrobní číslo, klepněte na možnost **Detect Service Tag (Zjistit výrobní číslo)**. Postupujte podle pokynů na obrazovce.
4. Pokud nemůžete nelézt servisní označení, klepněte na produktovou kategorii vašeho počítače.
5. Vyberte ze seznamu **Product Type** (Produktový typ).
6. Vyberte model svého počítače. Zobrazí se stránka **produktové podpory** pro váš počítač.
7. Klepněte na možnost **Get drivers** (Získat ovladače) a poté na možnost **View All Drivers** (Zobrazit všechny ovladače). Zobrazí se stránka ovladačů a souborů ke stažení.
8. Na obrazovce **Drivers & Downloads** (Ovladače a soubory ke stažení) vyberte v rozevíracím seznamu **Operating System** (Operační systém) možnost **BIOS**.
9. Vyhledejte nejnovější soubor se systémem BIOS a klepněte na tlačítko **Download File** (Stáhnout soubor). Můžete také analyzovat, které ovladače je třeba aktualizovat. Pokud tento krok chcete provést u svého produktu, klikněte na možnost **Analyze System for Updates** (Analyzovat systém a zjistit aktualizace) a postupujte podle pokynů na obrazovce.
10. V okně **Please select your download method below** (Zvolte metodu stažení) klepněte na tlačítko **Download File** (Stáhnout soubor). Zobrazí se okno **File Download** (Stažení souboru).
11. Klepnutím na tlačítko **Save** (Uložit) uložíte soubor do počítače.
12. Klepnutím na tlačítko **Run** (Spustit) v počítači nainstalujete aktualizované nastavení systému BIOS. Postupujte podle pokynů na obrazovce.

Systémové heslo a heslo pro nastavení

Můžete vytvořit systémové heslo a zabezpečit počítač heslem.

Typ hesla	Popis
Heslo systému	Heslo, které je třeba zadat před přihlášením se k počítači.
Heslo nastavení	Heslo, které je třeba zadat před získáním přístupu a možností provádění změn v nastavení systému BIOS v počítači.


 **VÝSTRAHA:** Heslo nabízí základní úroveň zabezpečení dat v počítači.

 **VÝSTRAHA:** Pokud počítač nebude uzamčen nebo zůstane bez dozoru, k uloženým datům může získat přístup kdokoli.

 **POZNÁMKA:** Počítač, který vám zašleme, má funkci hesla systému a hesla nastavení vypnutou.

Nastavení systémového hesla a hesla pro nastavení

Přiřadit nové **heslo systému** nebo **heslo nastavení** či změnit stávající **heslo systému** nebo **heslo nastavení** můžete pouze v případě, že v nastavení **Password Status** (Stav hesla) je vybrána možnost **Unlocked** (Odemčeno). Jestliže je u stavu hesla vybrána možnost **Locked** (Zamčeno), heslo systému nelze měnit.

 **POZNÁMKA:** Pokud propojku pro heslo nepoužijete, stávající heslo systému a heslo nastavení odstraníte a k přihlášení k počítači není třeba heslo systému používat.

Do nastavení systému přejdete stisknutím tlačítka <F2> ihned po spuštění či restartu počítače.

1. Na obrazovce **System BIOS** (Systém BIOS) nebo **System Setup** (Nastavení systému) vyberte možnost **System Security** (Zabezpečení systému) a klepněte na tlačítko <Enter>. Otevře se obrazovka **System Security** (Zabezpečení systému).
 2. Na obrazovce **System Security** (Zabezpečení systému) ověřte, zda je v nastavení **Password Status** (Stav hesla) vybrána možnost **Unlocked** (Odemčeno).
 3. Vyberte možnost **System Password** (Heslo systému), zadejte heslo systému a stiskněte klávesu <Enter> nebo <Tab>. Nové heslo systému přiřadte podle následujících pokynů:
 - Heslo smí obsahovat nejvýše 32 znaků.
 - Heslo smí obsahovat čísla od 0 do 9.
 - Povolena jsou pouze malá písmena (velká písmena jsou zakázána).
 - Povoleny jsou pouze následující zvláštní znaky: mezera, ("), (+), (,), (-), (.), (/), (:), (!), (\), (|), (').
- Po zobrazení výzvy znovu zadejte heslo systému.
4. Zadejte dříve zadané heslo systému a klepněte na tlačítko **OK**.
 5. Vyberte možnost **Setup Password** (Heslo nastavení), zadejte heslo systému a stiskněte klávesu <Enter> nebo <Tab>. Zobrazí se zpráva s požadavkem o opětovné zadání hesla nastavení.
 6. Zadejte dříve zadané heslo nastavení a klepněte na tlačítko **OK**.
 7. Po stisku klávesy <Esc> se zobrazí zpráva s požadavkem o uložení změn.
 8. Stiskem klávesy <Y> změny uložíte. Počítač se restartuje.

Odstranění nebo změna stávajícího hesla k systému nebo nastavení

Před pokusem o odstranění nebo změnu stávajícího hesla systému nebo nastavení se ujistěte, že je v nabídce **Password Status** (Stav hesla) vybrána možnost **Unlocked** (Odemčeno). Pokud je v nabídce **Password Status** (Stav hesla) vybrána možnost **Locked** (Zamčeno), stávající heslo systému nebo nastavení odstranit ani změnit nelze. Nástroj Nastavení systému otevřete stiskem tlačítka <F2> ihned po spuštění či restartu počítače.

1. Na obrazovce **System BIOS** (Systém BIOS) nebo **System Setup** (Nastavení systému) vyberte možnost **System Security** (Zabezpečení systému) a klepněte na tlačítko <Enter>. Otevře se obrazovka **System Security** (Zabezpečení systému).
2. Na obrazovce **System Security** (Zabezpečení systému) ověřte, zda je v nastavení **Password Status** (Stav hesla) vybrána možnost **Unlocked** (Odemčeno).
3. Po odstranění stávajícího hesla systému vyberte možnost **System Password** (Heslo systému) a stiskněte klávesu <Enter> nebo <Tab>.
4. Po odstranění stávajícího hesla nastavení vyberte možnost **Setup Password** (Heslo nastavení) a stiskněte klávesu <Enter> nebo <Tab>.

 **POZNÁMKA:** Po změně hesla systému nebo nastavení zadejte po zobrazení výzvy nové heslo. Jestliže heslo systému nebo nastavení odstraníte, potvrďte po zobrazení výzvy své rozhodnutí.

5. Po stisku klávesy <Esc> se zobrazí zpráva s požadavkem o uložení změn.
6. Stiskem klávesy <Y> uložíte změny a nástroj Nastavení systému ukončíte.
Počítač se restartuje.


Diagnostika

Vyskytnou-li se potíže s počítačem, spusťte před kontaktováním společnosti Dell a vyhledáním technické podpory diagnostiku ePSA. Cílem diagnostiky je vyzkoušet hardware počítače bez nutnosti použít dodatečné zařízení nebo rizika ztráty dat. Pokud nedokážete problém sami napravit, výsledky diagnostiky mohou zaměstnancům podpory pomoci ve vyřešení problému za vás.

Rozšířená diagnostika vyhodnocení systému před jeho spuštěním (ePSA)

Diagnostika ePSA (známá také jako diagnostika systému) slouží k provedení kompletní kontroly hardwaru. Diagnostika ePSA je součástí systému BIOS a lze ji spustit pouze v systému BIOS. Vestavěná diagnostika systému nabízí řadu možností, se kterými můžete u konkrétních zařízení nebo jejich skupin provádět následující:



- Spustět testy automaticky nebo v interaktivním režimu
- Opakovat testy
- Zobrazit nebo ukládat výsledky testů
- Procházet testy a využitím dalších možností testu získat dodatečné informace o zařízeních, u kterých test selhal
- Prohlížet stavové zprávy s informacemi o úspěšném dokončení testu
- Prohlížet chybové zprávy s informacemi o problémech, ke kterým během testu došlo

 **VÝSTRAHA: Systémovou diagnostiku používejte pouze k testování vlastního počítače. Použití u jiných počítačů může mít za následek neplatné výsledky nebo zobrazení chybových zpráv.**



 **POZNÁMKA: Některé testy u konkrétních zařízení vyžadují zásah uživatele. Během provádění diagnostických testů se proto nevzdalujte od počítače.**

1. Zapněte počítač.
2. Během spouštění počítače vyčkejte na zobrazení loga Dell a stiskněte klávesu <F12>.
3. Na obrazovce se spouštěcí nabídkou vyberte možnost **Diagnostics** (Diagnostika).
Zobrazí se okno **Enhanced Pre-boot System Assessment** (Rozšířené vyhodnocení systému před jeho spuštěním) se všemi zařízeními v počítači. Diagnostické testy proběhnou u všech uvedených zařízení.
4. Chcete-li spustit diagnostický test u konkrétního zařízení, stiskněte klávesu <Esc> a klepnutím na tlačítko **Yes** (Ano) ukončete diagnostický test.
5. V levém podokně vyberte požadované zařízení a klepněte na tlačítko **Run Tests** (Spustit testy).
6. V případě jakéhokoli problému se zobrazí chybové kódy.
Chybový kód si poznamenejte a obraťte se na společnost Dell.

Indikátory stavu zařízení

Ikona	Popis
	Svítl se po zapnutí počítače. Bliká, když je počítač v režimu řízení spotřeby.
	Svítl, když počítač čte nebo zapisuje data.




Ikona	Popis
	Svítí nebo bliká podle stavu nabití baterie.
	Svítí, když je aktivována bezdrátová síť.

Indikátory stavu baterie

Když je počítač připojený k elektrické zásuvce, svítí indikátor stavu baterie následujícím způsobem:

Střídavě bliká žlutý a bílý indikátor	K notebooku je připojen neověřený či nepodporovaný napájecí adaptér jiného výrobce než společnosti Dell.
Střídavě bliká žlutý a trvale svítí bílý indikátor	Dočasné selhání baterie s připojeným napájecím adaptérem.
Trvale bliká žlutý indikátor	Závažné selhání baterie s připojeným napájecím adaptérem.
Indikátory nesvítí	Baterie je v režimu plného nabití s připojeným napájecím adaptérem.
Svítí bílý indikátor	Baterie je v režimu nabíjení s připojeným napájecím adaptérem.

Technické specifikace

 **POZNÁMKA:** Nabízené možnosti se mohou v jednotlivých oblastech lišit. Následující specifikace představují pouze zákonem vyžadované minimum. Chcete-li získat další informace o konfiguraci počítače, přejděte do nabídky **Nápověda** a podpora operačního systému **Windows** a vyberte možnost zobrazení informací o počítači.

System Information	
Čipová sada	Intel Lynx point-LP
Procesor	
Typ	<ul style="list-style-type: none"> • Intel Haswell ULT 15W • Intel Celeron • Intel Core i3 • Intel Core i5
Video (Grafika)	
Typ	Integrovaná na základní desce
Datová sběrnice	Integrovaná grafika
Řadič grafiky:	
Intel Haswell Celeron	Integrovaná grafická karta Intel HD
Intel i3 a i5	Integrovaná grafická karta Intel HD 4400
Paměť	
Konektor paměti	Dva sloty SODIMM
Kapacita paměti	2 GB, 4 GB a 8 GB
Typ paměti	1600MHz paměť DDR3L pro procesory Intel 4. generace
Minimální velikost paměti	2 GB
Maximální velikost paměti	8 GB
Audio	
Typ	Dvoukanálový zvuk s vysokým rozlišením
Řadič	Realtek ALC3234
Převod stereofonního signálu	24bitový (analogový signál na digitální a digitální na analogový)
Rozhraní:	
Interní	Zvuk High Definition
Externí	Kombinovaný konektor mikrofonu a stereofonních sluchátek
Reproduktory	Dva (2 W pro každý kanál)
Vnitřní zesilovač reproduktorů	Dva (2 W pro každý kanál)



Audio

Ovládání hlasitosti Nabídky softwarových programů, multimediální ovladače a funkční tlačítka klávesnice

Komunikace

Síťový adaptér Ethernetová síť LAN 10/100/1000 Mb/s

Wireless (Bezdrátové připojení)

- Vnitřní bezdrátová místní síť (WLAN), Bluetooth 4.0
- HSPA+ a 4G LTE (WWAN) (volitelně)

Porty a konektory

Audio Jeden kombinovaný konektor zvukového vstupu a výstupu

Video (Grafika)

- Jeden 19kolíkový konektor HDMI
- Jeden 20kolíkový konektor DisplayPort

Síťový adaptér

- Jeden konektor RJ-45
- 1× konektor karty Mini Card poloviční výšky (WLAN)
- 1× konektor karty Mini Card plné výšky (mSATA)

USB

- Jeden konektor kompatibilní se standardem USB 3.0
- Jeden konektor rozhraní USB 3.0 s funkcí PowerShare

Čtečka paměťových karet

Jedna čtečka multimediálních karet:

- SD-XC
- plus starší formát SD
- SDIO
- MMC
- Mini-MMC
- MMC+ (podporováno pouze v režimu kompatibility MMC)
- Hi-Density SD
- Vysokokapacitní SD

Displej

Typ

Dotykový

- Corning Gorilla Glass NBT
- Antireflexní
- Odolný proti nečistotám

Bez dotykového ovládání

HD, WLED, antireflexní

Velikost

13,30 palce

Aktivní oblast (X/Y)

- Bez dotykového ovládání – 330,90 mm × 243,20 mm (13,03 palce × 9,57 palce)
- Dotykový – 330,90 mm × 243,47 mm (13,03 palce × 9,58 palce)

Rozměry:

Výška

- Bez dotykového ovládání – 243,20 mm (9,57 palce)
- Dotykový – 243,47 mm (9,58 palce)

Displej

Šířka	330,90 mm (13,03 palce)
Tloušťka	
Vepředu	<ul style="list-style-type: none">• Bez dotykového ovládání – 22,70 mm (0,89 palce)• Dotykový – 24,40 mm (0,96 palce)
Vzadu	<ul style="list-style-type: none">• Bez dotykového ovládání – 22,70 mm (0,89 palce)• Dotykový – 25,60 mm (1,01 palce)
Hmotnost (se 4článkovou baterií)	Bez dotykového ovládání – 1,67 kg (3,69 libry)
Maximální rozlišení	1366 × 768 pixelů s 262 tis. barvami
Maximální jas	200 nitů
Obnovovací frekvence	60 Hz
Provozní úhel	0° (zavřeno) až 187,5°
Minimální pozorovací úhly:	
Horizontální	40/45 @ CR ≥10
Vertikální	15/20 @ CR ≥10
Rozteč pixelů	0,2148 mm × 0,2148 mm

Klávesnice

Počet kláves	<ul style="list-style-type: none">• USA a Kanada: 82 kláves• Evropa a Brazílie: 83 kláves• Japonsko: 86 kláves
--------------	--

Dotyková podložka

Aktivní oblast:	
Osa X	81,00 mm (3,18 palce)
Osa Y	41,00 mm (1,61 palce)

Baterie

Typ	<ul style="list-style-type: none">• 4článková lithium-iontová (3,0 Ah) (43 Wh)• 6článková lithium-iontová (3,0 Ah) (65 Wh)
-----	---

Rozměry:

Hloubka:	
4článková a 6článková	228,30 mm (8,99 palce)
Výška:	
4článková	22,70 mm (0,89 palce)
6článková	33,95 mm (1,34 palce)
Šířka:	
4článková a 6článková	49,15 mm (1,94 palce)

Hmotnost:

4článková	259,00 g (0,57 libry)
-----------	-----------------------



Baterie

6článeková	364,00 g (0,80 libry)
Napětí:	
4článeková	7,40 V
6článeková	11,10 V
Životnost	300 cyklů vybití/nabití
Přibližná doba nabíjení baterie při vypnutém počítači	<ul style="list-style-type: none">• 4článeková – 6 hodin• 6článeková – 8 hodin
Teplotní rozsah:	
Provozní	0 °C až 40 °C (32 °F až 104 °F)
Neprovozní	-40 °C až 70 °C (-40 °F až 158 °F)
Knoflíková baterie	3V lithium-iontová baterie CR2032

AC Adapter

Typ	65W	65W bez příměsí BFR/PVC	90W (pouze Indie)
Vstupní napětí	100 až 240 V stř.	100 až 240 V stř.	100 až 240 V stř.
Vstupní proud (max.)	1,70 A	1,70 A	2,5 A
Vstupní frekvence	50 až 60 Hz	50 až 60 Hz	50 až 60 Hz
Výstupní proud	3,34 A (stálý)	3,34 A (stálý)	4,62 A
Jmenovité výstupní napětí	19,50 V stejnosm. nap.	19,50 V stejnosm. nap.	19,50 V stejnosm. nap.
Rozměry:			
Výška	22,00 mm (0,87 palce)	28,00 mm (1,10 palce)	32,00 mm (1,30 palce)
Šířka	66,00 mm (2,60 palce)	47,00 mm (1,90 palce)	52,00 mm (2,00 palce)
Hloubka	106,00 mm (4,17 palce)	108,00 mm (4,30 palce)	128,00 mm (5,00 palců)
Teplotní rozsah:			
Provozní		0 °C až 40 °C (32 °F až 104 °F)	
Neprovozní		-40 °C až 70 °C (-40 °F až 158 °F)	

Rozměry a hmotnost

Výška (s panelem WLED)	22,70 mm až 35,90 mm (0,89 palce až 1,41 palce)
Šířka	330,9 mm (13,0 palců)
Hloubka	243,2 mm (9,57 palce)
Hmotnost (minimální)	1,68 kg (3,70 libry)

Prostředí

Teplotní rozsah:	
Provozní	0 °C až 35 °C (32 °F až 95 °F)
Skladovací	-40 °C až 65 °C (-40 °F až 149 °F)
Relativní vlhkost (max.):	
Provozní	10 až 90 % (bez kondenzace)

Prostředí

Skladovací	5 až 95 % (bez kondenzace)
Nadmořská výška (max.):	
Provozní	–15,2 m až 3048 m (–50 stop až 10 000 stop) 0 °C až 35 °C
Neprovozní	–15,20 m až 10 668 m (–50 stop až 35 000 stop)
Maximální vibrace:	
Provozní	0,66 Grms (2 Hz až 600 Hz)
Skladovací	1,30 Grms (2 Hz až 600 Hz)
Maximální ráz:	
Provozní	110 G
Skladovací	160 G
Úroveň uvolňování znečišťujících látek do ovzduší	G1 nebo nižší dle normy ISA-S71.04–1985

Kontaktování společnosti Dell

 **POZNÁMKA:** Pokud nemáte aktivní internetové připojení, můžete najít kontaktní informace na nákupní faktuře, balicím seznamu, účtence nebo v katalogu produktů společnosti Dell.

Společnost Dell nabízí několik možností online a telefonické podpory a služeb. Jejich dostupnost závisí na zemi a produktu a některé služby nemusí být ve vaší oblasti k dispozici. Chcete-li kontaktovat společnost Dell se záležitostmi týkajícími se prodeje, technické podpory nebo zákaznického servisu:

1. Přejděte na web **dell.com/support**.
2. Vyberte si kategorii podpory.
3. Ověřte svou zemi nebo region v rozbalovací nabídce **Choose a Country/Region (Vyberte zemi/region)** ve spodní části stránky.
4. Podle potřeby vyberte příslušné servisní služby nebo linku podpory.